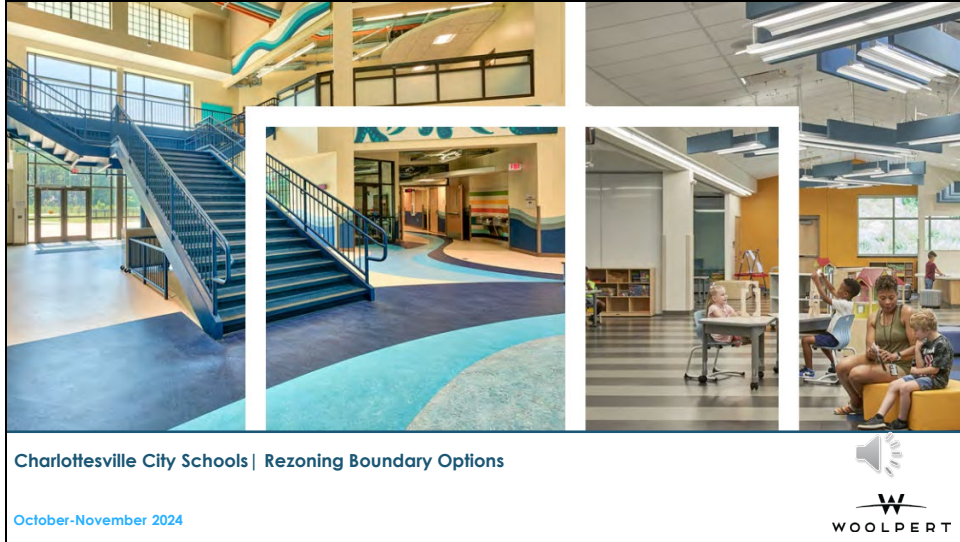
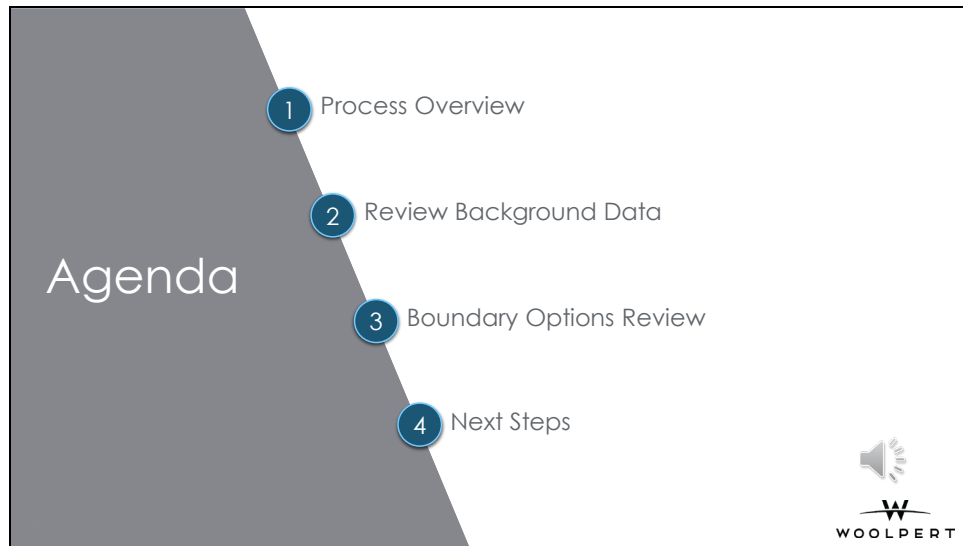


Slide 1



Hello! Thank you for your interest in this process. My name is Karen Jackson, my firm, Woolpert, has been hired by CCS through an RFP process to help facilitate the rezoning process. We are a K-12 planning team, and my areas of focus are on demographics and redistricting. My team completes this work all over the country.

از طریق CCS سلام! از علاقه شما به این پروسه تشکر می‌کنم. نام من کارن جکسون است، شرکت من، وولپرت، توسط هستیم و K-12 استخدام شده است تا به تسهیل پروسه تغییر زون کمک کند. ما یک تیم برنامه‌ریزی RFP یک پروسه مناطق تمرکز من بر روی دموگرافی و بازتوزیع مناطق است. تیم من این کار را در سراسر کشور انجام می‌دهد.



This presentation is going to include information about our rezoning process, some background data to get you familiar with the current state of the elementary schools in the division, the four initial boundary options, and information about providing feedback.

این ارائه شامل اطلاعاتی در مورد پروسه تغییر زون ما، برخی داده‌های پس‌زمینه برای آشنایی شما با وضعیت فعلی مکاتب ابتدایی در بخش، چهار گزینه اولیه مرزی، و اطلاعاتی در مورد ارائه بازخورد خواهد بود.

Slide 3



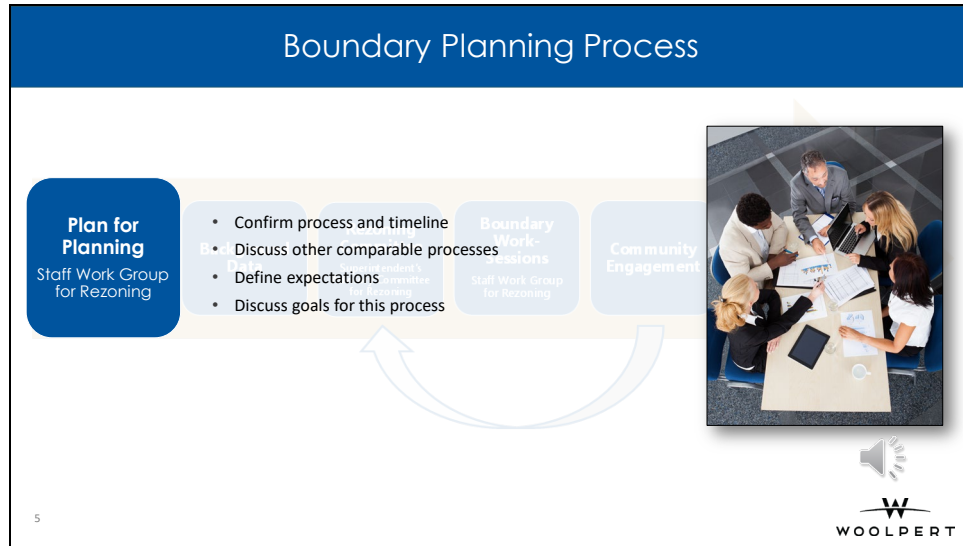
We'll start with the rezoning process overview.

ما با مرور کلی پروسه تغییر زون شروع خواهیم کرد.



This is a data and community-driven process, that not only takes into account division goals, but also community feedback. We value all stakeholder feedback, whether it's from the board, administration, or community, and will use it to craft a recommendation that both the division and the community can stand behind.

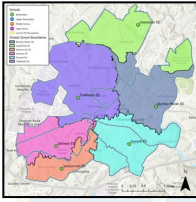
این یک پروسه مبتنی بر داده‌ها و جامعه است که نه تنها اهداف بخش را در نظر می‌گیرد، بلکه بازخورد جامعه را نیز مد نظر دارد. ما به تمام بازخوردهای ذینفعان ارزش می‌دهیم، چه از هیئت مدیره، اداره، یا جامعه باشند، و از آن برای تهیه یک توصیه استفاده خواهیم کرد که هم بخش و هم جامعه بتوانند از آن حمایت کنند.



We started this process with a plan for planning meeting. This meeting with the staff work group for rezoning was to review the process and timeline and discuss division goals for this process. We also discussed upcoming facility changes and the impact to the capacities to each school.

ما این پروسه را با یک برنامه برای جلسه برنامه‌ریزی شروع کردیم. این جلسه با گروه کاری کارکنان برای تغییر زون بود تا پروسه و جدول زمانی را مرور کنیم و اهداف بخش را برای این پروسه مورد بحث قرار دهیم. ما همچنین تغییرات آینده تسهیلات و تأثیر آن بر ظرفیت‌های هر مکتب را مورد بحث قرار دادیم

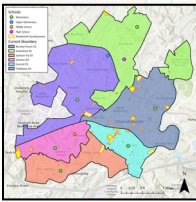
## Boundary Planning Process

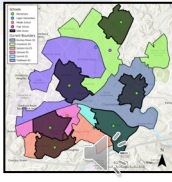



**Background Data**

- Current state of the schools
- Closest school analysis
- Live/attend analysis
- Density maps
- Walk zones
- Residential development maps and forecasts
- Enrollment projections
- Census datasets

Charlotte City Schools		School of Attendance											Franklins		Total K-6			
		Barlow/Algonquin	Camden	Johnson/Via	Johnson	Southwest	Trillium	Westwood	Woodlawn	Woods	Woods	Woods	Woods	Woods		Woods		
2024-25 K-6 Live/Attend	278	0	0	0	0	0	0	0	0	0	0	0	0	0	0	0	0	0
Enrollment	278	0	0	0	0	0	0	0	0	0	0	0	0	0	0	0	0	0







We next took a deep dive into the current state of the schools. We reviewed datasets related to this process. I will be reviewing this information later in this presentation.

سپس ما به بررسی عمیق وضعیت فعلی مکاتب پرداختیم. ما مجموعه داده‌های مرتبط با این پروسه را مرور کردیم. من این اطلاعات را در ادامه این ارائه بررسی خواهیم کرد.

## Boundary Planning Process

Key Considerations (in no particular order):			
Maximize Walkability			
Maximize Bus Efficiency			
Keep Neighborhoods Together			
Maintain or Improve Diversity/Demographic Balance			
Longevity (at least 5 years)			

- Makeup: School & community stakeholders, geographically diverse, agree to consider the Division as a whole and remain objective

**Rezoning Committee**  
Superintendent's Advisory Committee for Rezoning

- Committee assists in option creation
- Utilizes key considerations to guide options creation

The superintendent’s advisory committee for rezoning, made up of school and community stakeholders, works as an advisory board throughout this process. This group also has assisted with creating the options that you will see later in this presentation, using the key considerations listed on this slide: maximizing walkability and bus efficiency, keeping neighborhoods together as much as possible, maintaining or improving the diversity or demographic balance among schools, and creating a boundary plan that lasts at least 5 years. This group is expected to remain objective and consider the needs of all students throughout this process. The committee will also be using the feedback that we receive about the initial options over the next few weeks to craft a recommendation.

کمیته مشورتی سرپرست برای تغییر زون، که از ذینفعان مکتب و جامعه تشکیل شده است، در طول این پروسه به عنوان یک هیئت مشورتی کار می کند. این گروه همچنین در ایجاد گزینه هایی که در ادامه این ارائه خواهید دید، با استفاده از ملاحظات کلیدی ذکر شده در این اسلاید کمک کرده است: به حداکثر رساندن قابلیت پیاده روی و کارایی بس، نگه داشتن محله ها تا حد امکان با هم، حفظ یا بهبود تنوع یا تعادل دموگرافیک بین مکاتب، و ایجاد یک برنامه مرزی که حداقل ۵ سال دوام داشته باشد. انتظار می رود این گروه بی طرف بماند و نیازهای همه دانش آموزان را در طول این پروسه در نظر بگیرد. کمیته همچنین از بازخوردهایی که در مورد گزینه های اولیه در هفته های آینده دریافت می کنیم، برای تهیه یک توصیه استفاده خواهد کرد.

## Boundary Planning Process

The diagram illustrates the Boundary Planning Process. It features two main maps: 'OPTION A (PREVIOUSLY OPTION 3)' and 'SCENARIO D'. Each map is accompanied by a data table. A central blue box labeled 'Boundary Work-Sessions' is connected to a large light blue arrow pointing right. This arrow contains a list of bullet points describing the process. The Woolpert logo is located in the bottom right corner of the slide.

**OPTION A (PREVIOUSLY OPTION 3)**

**SCENARIO D**

**Boundary Work-Sessions**  
Staff Work Group for Rezoning

- CCS Staff team reviews options created by committee; makes adjustments & new options if necessary
- Determines which options move forward
- Ensures options follow criteria and accomplish goals

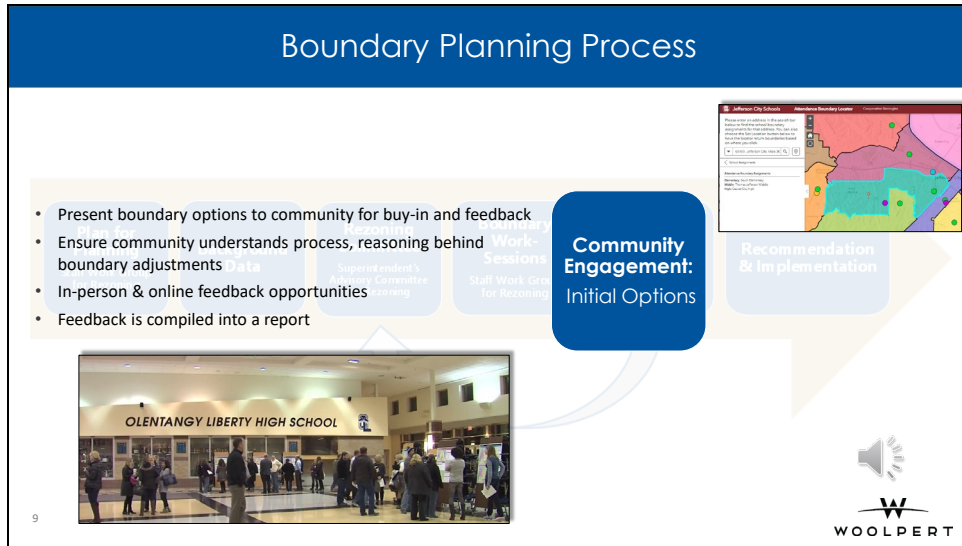
8

WOOLPERT

The next step in this process is a review of the boundary options that were created by committee members. The options were measured against the key considerations for rezoning, and four were chosen to be provided to the community for feedback.

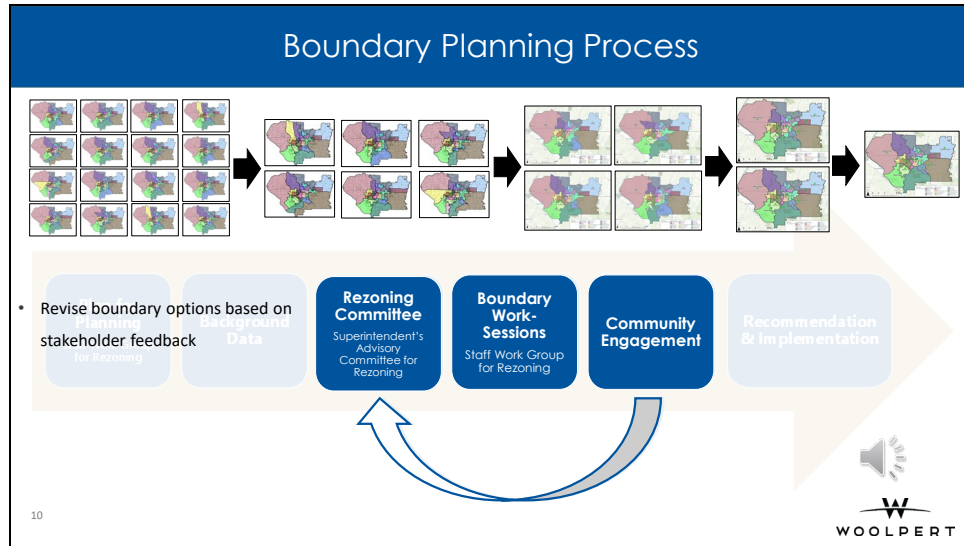
گام بعدی در این پروسه بررسی گزینه‌های مرزی است که توسط اعضای کمیته ایجاد شده‌اند. گزینه‌ها بر اساس ملاحظات کلیدی برای تغییر زون اندازمگیری شدند و چهار گزینه برای ارائه به جامعه برای بازخورد انتخاب شدند.





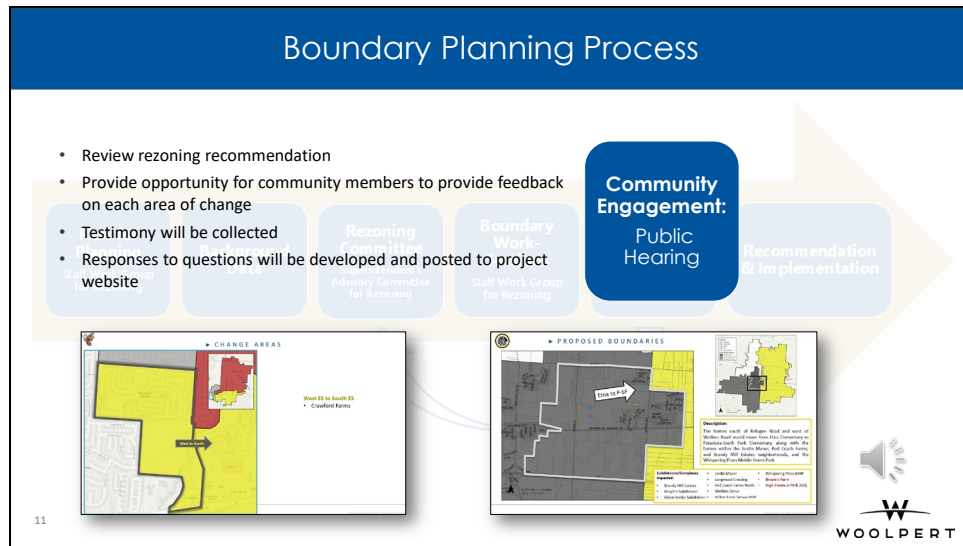
The next step in this process is to bring boundary options to the community for feedback. We have both in-person and online feedback opportunities, and all the feedback that we receive will be compiled into a report for the committee to utilize when crafting a recommendation. Please consider responding to the survey even if you are not impacted by this process.

گام بعدی در این پروسه ارائه گزینه‌های مرزی به جامعه برای بازخورد است. ما فرصت‌های بازخورد حضوری و آنلاین داریم و تمام بازخوردهایی که دریافت می‌کنیم در یک گزارش جمع‌آوری خواهد شد تا کمیته از آن برای تهیه یک توصیه استفاده کند. لطفاً در نظر داشته باشید که به نظرسنجی پاسخ دهید حتی اگر تحت تأثیر این پروسه قرار نگرفته‌اید.



Once we receive feedback about our options, we will go back to the drawing board to make revisions based on that feedback. We'll work with the committee to make those revisions and produce a recommendation.

پس از دریافت بازخورد در مورد گزینه‌های ما، به مرحله طراحی بازخواهیم گشت تا بر اساس آن بازخوردها اصلاحاتی انجام دهیم. ما با کمیته همکاری خواهیم کرد تا این اصلاحات را انجام دهیم و یک توصیه تهیه کنیم.

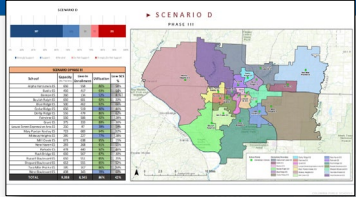


Once a recommendation has been determined, we will then bring that to the community for a public hearing. During the public hearing, we will highlight each area of change and allow community members to provide feedback on each area. All of the feedback will be compiled into a public hearing report. Any questions asked, whether we can answer them in real time or not, will be recorded and posted to the project website.

The report will be provided to the Board of Education to ensure that they have a chance to review all of the feedback prior to making a decision.

پس از تعیین یک توصیه، ما آن را به جامعه برای یک جلسه عمومی خواهیم آورد. در طول جلسه عمومی، ما هر منطقه تغییر را برجسته خواهیم کرد و به اعضای جامعه اجازه خواهیم داد تا در مورد هر منطقه بازخورد ارائه دهند. تمام بازخوردها در یک گزارش جلسه عمومی جمع‌آوری خواهد شد. هر سوالی که پرسیده شود، چه بتوانیم در زمان واقعی به آنها پاسخ دهیم یا نه، ثبت و در وبسایت پروژه منتشر خواهد شد. گزارش به هیئت آموزش ارائه خواهد شد تا اطمینان حاصل شود که آنها فرصت بررسی تمام بازخوردها را قبل از تصمیم‌گیری دارند.

## Boundary Planning Process




- Recommendation to align with CCS rezoning criteria & support community feedback
- Project website & school locator application will be available throughout implementation

**Recommendation & Implementation**

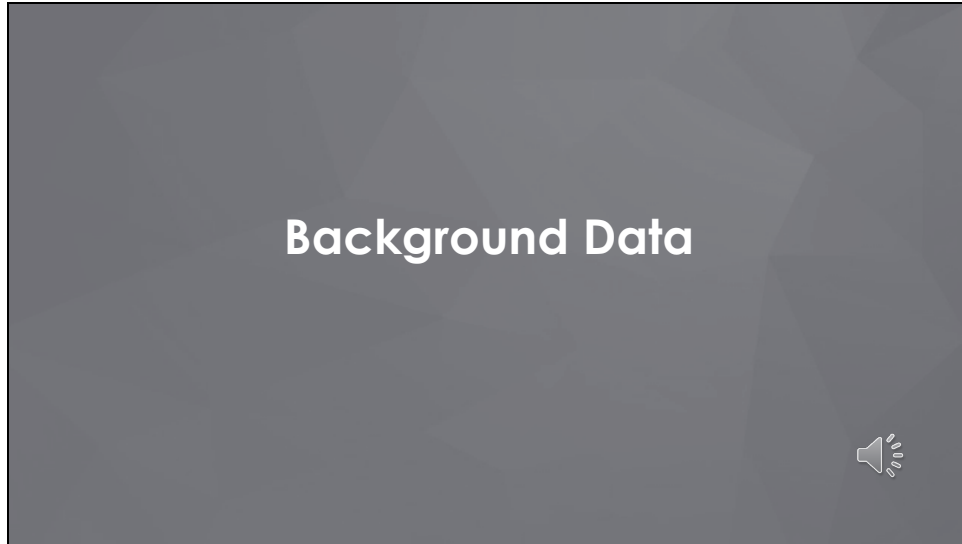
Board Guidelines: Based on 22-23 School Year (see page 11)

Scenario	Minimize disruption (short term)	Keep siblings together	Balanced enrollment		Transportation	Keep Neighborhoods together	Feeder Splits?	Follow natural boundaries	Additional Metrics			
			Elementary	Secondary					# of schools impacted	# of students impacted	Utilization Ranges	Socioeconomic Ranges
Scenario A	2	Based on grandfathering provisions	1	2	All scenarios are feasible for transportation	neighborhood size and subjective	2	2	13	536	ES: 50% - 101% MS: 57% - 100% HS: 77% - 81%	ES: 65% - 79% MS: 53% - 58% HS: 43% - 46%
Scenario B	4		1	1			15 (all)	1,079	ES: 69% - 100% MS: 97% - 101% HS: 76% - 82%	ES: 41% - 62% MS: 50% - 56% HS: 43% - 46%		
Scenario C	3		3	2			15 (all)	631	ES: 69% - 100% MS: 95% - 100% HS: 73% - 80%	ES: 41% - 62% MS: 54% - 58% HS: 44% - 46%		



Which then of course brings us to the final steps of this process: the rezoning recommendation and implementation. The recommendation will be presented to the board, along with the feedback that was received from the public hearing.

که البته ما را به مراحل نهایی این پروسه می‌رساند: توصیه تغییر زون و اجرا. توصیه به هیئت مدیره ارائه خواهد شد، همراه با بازخوردهایی که از جلسه عمومی دریافت شده است.



We're next cover some background datasets that have gone into this process.

ما در مرحله بعدی به بررسی برخی از مجموعه داده‌های پس‌زمینه که در این پروسه وارد شده‌اند، خواهیم پرداخت

## Term Glossary

**2025 Capacity:** The number of K-5 students that each school can effectively educate. This is a fluid number that changes year after year based on the programs that exist within each school (special education, intervention, etc.).

**Live-In Enrollment:** The number of K-5 students that reside within the current or option boundary.

**Out of Division Enrollment:** The number of K-5 students that reside outside of the greater CCS boundary that attend each school. We anticipate a similar number of out of division students will continue to attend CCS schools moving forward.



**Utilization:** The enrollment (live-in enrollment + out of division enrollment) divided by the capacity.

**Low SES %:** This details the socioeconomic breakdown of each school, based on students who are directly certified. Direct certification is similar to the free/reduced lunch program and is an indication of students coming from lower economic backgrounds.

**EL %:** This shows the percentage of each student population that receive English as a second language services.

**SPED %:** This shows the percentage of students that receive special education services for more than 50% of the school day.

**+Development Utilization:** This shows the estimated enrollments for each school including the various residential developments that fall within each boundary. The student potential estimates for each development are calculated using student yields or student generation rates, which are applied to unit counts for each of the residential developments to determine the student potential from each development.

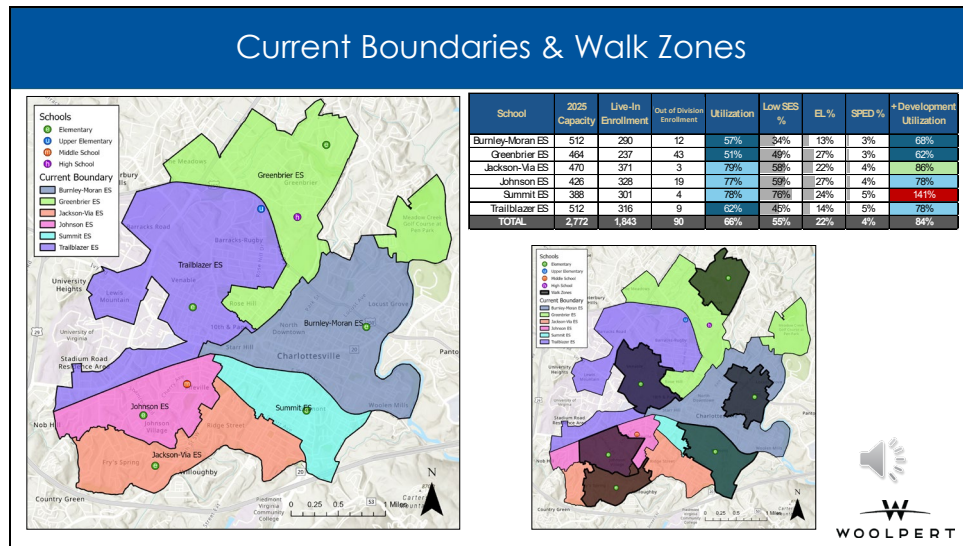
  


WOOLPERT

14

This slide provides some details about the terms I will be using throughout the rest of this presentation. I will explain each of these in the following slide, but please feel free to utilize the term glossary as you are reviewing the options.

این اسلاید جزئیاتی در مورد اصطلاحاتی که در طول بقیه این ارائه استفاده خواهم کرد، ارائه می‌دهد. من هر یک از این‌ها را در اسلاید بعدی توضیح خواهم داد، اما لطفاً در هنگام بررسی گزینه‌ها از واژه‌نامه اصطلاحات استفاده کنید.



This map shows the existing Charlottesville City Schools elementary boundaries. Greenbrier Elementary is shown in green, Trailblazer elementary in purple, Burnley Moran in blue, Johnson elementary in pink, summit elementary in turquoise, and Jackson-via in orange. The smaller map on the right is displaying the current walk zones, overlaid on the current boundaries.

The table on the right details the current enrollment metrics of each school. A similar table will be shown for each boundary options, so I'm going to take some time to explain each column and metric.

The capacities for each school were updated for this process to not only get a more accurate view of which programs were in each school, but also to move PreK spaces out and 5<sup>th</sup> grade students back in. Capacities are a fluid number than change each year based on the programs that exist within each building. Some programs carry a reduced capacity, such as special education and intervention spaces.

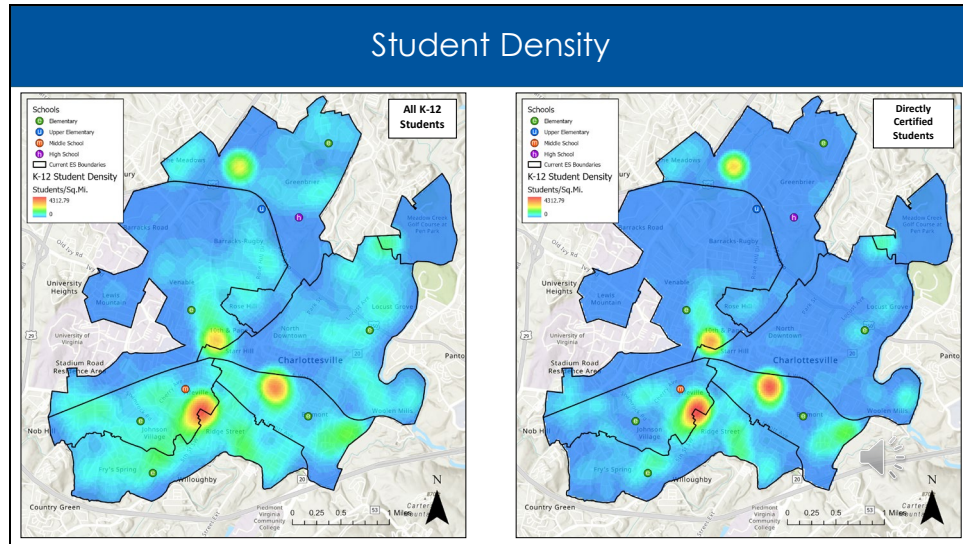
Live-In enrollment is based on where students reside, and in this case is showing the number of students that currently reside within each boundary. The out of district enrollment column shows the number of students that attend each school from outside of the CCS boundaries. The utilization column is showing the enrollment, including out of division students, divided by the capacity of each school. The Low SES % column is showing the percentage of each student population that are directly certified, which is similar to the free and reduced lunch program. The EL% column is showing the percentage of each student population that received English as a second language services, and the SPED % column is showing the percentage of students that receive special education services for more than 50% of the school day.

The +Development utilization column is showing the estimated enrollments upon completion of the various residential developments that fall within each boundary. These estimates are calculated using student yields or student generation rates, which I'll cover in a later slide.

این نقشه مرزهای موجود مکاتب ابتدایی شارلوتسویل سیتی را نشان می‌دهد. گرینبرایر ابتدایی به رنگ سبز، تریل بلیزر ابتدایی به رنگ بنفش، برنلی موران به رنگ آبی، جانسون ابتدایی به رنگ صورتی، سامیت ابتدایی به رنگ فیروزه‌ای، و جکسون-ویا به رنگ نارنجی نشان داده شده‌اند. نقشه کوچکتر در سمت راست مناطق پیاده‌روی فعلی را نشان می‌دهد که بر روی مرزهای فعلی قرار گرفته‌اند.

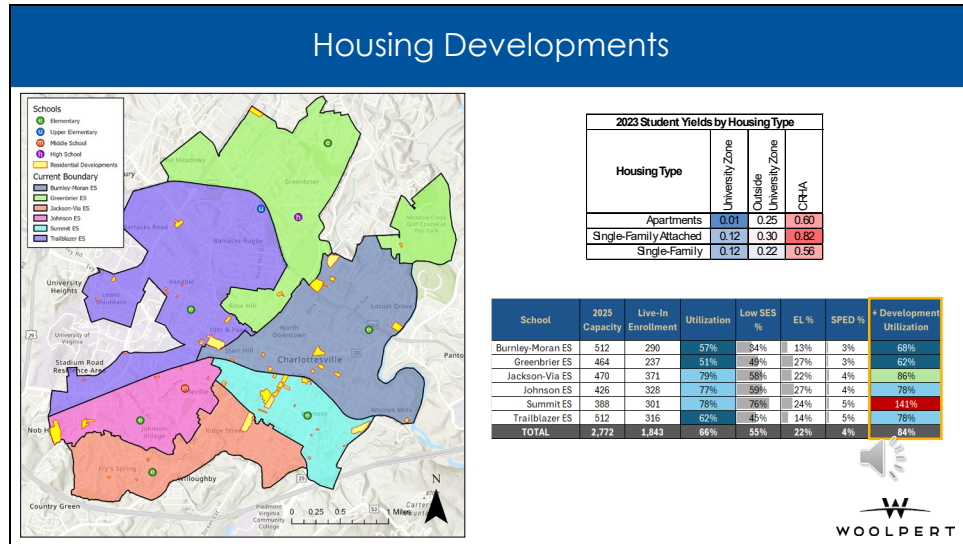
جدول سمت راست جزئیات معیارهای ثبت‌نام فعلی هر مکتب را نشان می‌دهد. یک جدول مشابه برای هر گزینه مرزی نشان داده خواهد شد، بنابراین من زمانی را برای توضیح هر ستون و معیار اختصاص خواهد داد. ظرفیت‌های هر مکتب برای این پروسه به‌روز رسانی خارج و دانش‌آموزان کلاس پنجم PreK شدند تا نه تنها دید دقیق‌تری از برنامه‌های موجود در هر مکتب به دست آید، بلکه فضاهای دوباره وارد شوند. ظرفیت‌ها یک عدد سیال هستند که هر سال بر اساس برنامه‌های موجود در هر ساختمان تغییر می‌کنند. برخی برنامه‌ها ظرفیت کمتری دارند، مانند فضاهای آموزش ویژه و مداخله. ثبت‌نام زنده بر اساس محل اقامت دانش‌آموزان است و در این مورد تعداد دانش‌آموزانی را نشان می‌دهد که در حال حاضر در هر مرز اقامت دارند. ستون ثبت‌نام خارج از منطقه تعداد دانش‌آموزانی را نشان می‌دهد که در هر مکتب حضور دارند. ستون استفاده ثبت‌نام، شامل دانش‌آموزان خارج از بخش، تقسیم بر CCS می‌دهد که از خارج از مرزهای درصد جمعیت دانش‌آموزی را نشان می‌دهد که به طور مستقیم تأیید شده‌اند. % Low SES ظرفیت هر مکتب را نشان می‌دهد. ستون درصد جمعیت دانش‌آموزی را نشان می‌دهد که خدمات زبان انگلیسی % EL که مشابه برنامه ناهار رایگان و کاهش یافته است. ستون درصد دانش‌آموزانی را نشان می‌دهد که بیش از ۵۰٪ از روز مکتب خدمات % SPED به عنوان زبان دوم دریافت کرده‌اند، و ستون ثبت‌نام‌های تخمینی را پس از تکمیل توسعه‌های مختلف مسکونی که در +Development آموزش ویژه دریافت می‌کنند. ستون استفاده هر مرز قرار دارند، نشان می‌دهد. این تخمین‌ها با استفاده از بازده دانش‌آموز یا نرخ تولید دانش‌آموز محاسبه می‌شوند که در یک اسلاید بعدی توضیح خواهد داد.





These maps illustrate the student density within the division. The map on the left shows the student density for all K-12 students. Areas in blue are showing a lower student density, or fewer students per square mile, and the oranges and reds are showing a higher student density, or more students per square mile. The map on the right shows the density of directly certified students. Both maps are to the same scale, meaning that the colors are illustrating the same student densities in both maps.

این نقشه‌ها تراکم دانش‌آموزان در داخل بخش را نشان می‌دهند. نقشه سمت چپ تراکم دانش‌آموزان برای همه را نشان می‌دهد. مناطق آبی تراکم کمتر دانش‌آموزان، یا تعداد کمتر دانش‌آموزان در هر مایل مربع را K-12 دانش‌آموزان نشان می‌دهند، و مناطق نارنجی و قرمز تراکم بیشتر دانش‌آموزان، یا تعداد بیشتر دانش‌آموزان در هر مایل مربع را نشان می‌دهند. نقشه سمت چپ تراکم دانش‌آموزان مستقیماً تأیید شده را نشان می‌دهد. هر دو نقشه در یک مقیاس هستند، به این معنی که رنگ‌ها تراکم‌های یکسان دانش‌آموزان را در هر دو نقشه نشان می‌دهند.



The map on the left shows the areas of residential development, overlaid onto the current elementary boundaries. The student yield chart on the right shows the ratio of students to housing units within various housing categories. This data, provided by Weldon-Cooper, are showing the actual student yields by housing type from the 23-24 school year, using CCS students and housing. These yields were applied to the developing housing units to estimate the number of students that each development will produce. The student potential for each development was then added to the live-in enrollments for each boundary to calculate the future utilization.

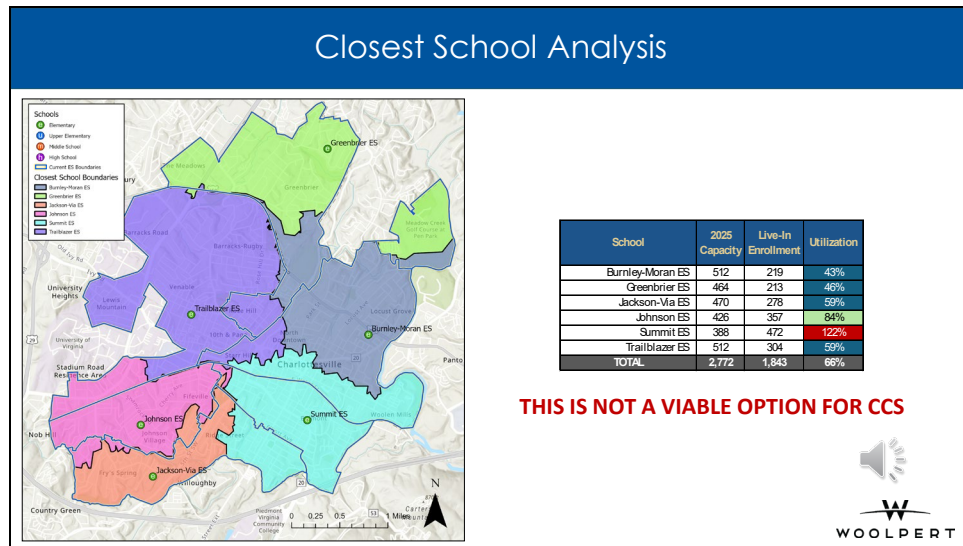
نقشه سمت چپ مناطق توسعه مسکونی را نشان می‌دهد که بر روی مرزهای فعلی مکاتب ابتدایی قرار گرفته‌اند. نمودار بازده دانش‌آموز در سمت راست نسبت دانش‌آموزان به واحدهای مسکونی در دسته‌های مختلف مسکن را نشان می‌دهد. این داده‌ها که توسط ولدون-کوپر نشان CCS ارائه شده‌اند، بازده واقعی دانش‌آموزان بر اساس نوع مسکن از سال تحصیلی ۲۳-۲۴ را با استفاده از دانش‌آموزان و مسکن می‌دهند. این بازده‌ها به واحدهای مسکونی در حال توسعه اعمال شدند تا تعداد دانش‌آموزانی که هر توسعه تولید خواهد کرد، تخمین زده شود. پتانسیل دانش‌آموزی هر توسعه سپس به ثبت‌نام‌های زنده در هر مرز اضافه شد تا استفاده آینده محاسبه شود.

Live/Attend Analysis											
Charlottesville City Schools 2024-25 K-5 Live/Attend		School of Attendance							Transfer Out	Transfer Out %	
		Burnley-Moran Elementary School	Greenbrier Elementary School	Jackson-Via Elementary School	Johnson Elementary School	Summit Elementary School	Trailblazer Elementary School	Walker Upper Elementary School			Lugo-McGinness Academy
Boundary of Residence	Burnley-Moran ES	276	0	5	5	0	3	32	3	16	5%
	Greenbrier ES	3	209	5	0	0	5	43	3	16	6%
	Jackson-Via ES	6	5	335	7	8	1	53	6	33	8%
	Johnson ES	1	9	7	293	1	4	47	8	30	8%
	Summit ES	4	1	9	2	270	3	60	8	27	8%
	Trailblazer ES	6	1	8	4	3	295	31	7	29	8%
	Out of Division	12	43	3	19	4	9	19	0	-	-
	Live & Attend	276	209	335	293	270	295	266	-	-	-
Transfer In	32	59	37	37	16	25	19	35	Total K-5 Students: 2,204		
Transfer In %	10%	22%	10%	11%	6%	8%	7%	100%			

This chart shows the boundary in which students reside compared to the school in which they attend. The rows show where students reside, and the columns show the school of attendance. This chart can be read both vertically and horizontally. For example, There are 276 students that reside within the current Burnley Moran boundary that attend Burnley Moran elementary. There are 5 students that reside within the Burnley Moran boundary that attend Jackson via, 5 that attend johnson elementary, and 3 that attend trailblazer elementary. There are 32 5<sup>th</sup> grade students that currently reside within the burnley moran boundary that are attending walker upper elementary school, and 3 students from the burnley moran boundary attend the lugo mcginnnes academy. 16 students transfer out of burnley moran, which is 5% of those who reside within the boundary. The 5<sup>th</sup> grade students at walker upper elementary are not counted in the transfer out values. Looking at those who attend Burnley Moran, 3 students come from the Greenbrier boundary. 6 come from the Jackson via boundary, 1 from the johnson boundary. 4 from summit, and 6 from trailblazer elementary. There are 12 students that reside outside of the division boundaries that attend burnley moran. That leaves us with 32 students that transfer into burnley moran from outside of it's current boundary, or 10% of the student population. Please feel free to pause this video to review this chart further.

این نمودار مرزی را نشان می‌دهد که دانش‌آموزان در آن اقامت دارند در مقایسه با مکتبی که در آن حضور دارند. ردیف‌ها نشان می‌دهند که دانش‌آموزان کجا اقامت دارند و ستون‌ها مکتب حضور را نشان می‌دهند. این نمودار را می‌توان هم به صورت عمودی و هم به صورت افقی خواند. به عنوان مثال، ۲۷۶ دانش‌آموز در مرز فعلی برنلی موران اقامت دارند که در مکتب ابتدایی برنلی موران حضور دارند. ۵ دانش‌آموز در مرز برنلی موران اقامت دارند که در جکسون ویا حضور دارند، ۵ نفر در جانسون ابتدایی و ۳ نفر در تریل بلایزر ابتدایی حضور دارند. ۳۲ دانش‌آموز کلاس پنجم در مرز برنلی موران اقامت دارند که در مکتب ابتدایی واکر ابر حضور دارند و ۳ دانش‌آموز از

مرز برنلی موران در آکادمی لوگو مک‌گینس حضور دارند. ۱۶ دانش‌آموز از برنلی موران انتقال می‌یابند که ۵٪ از کسانی است که در مرز اقامت دارند. دانش‌آموزان کلاس پنجم در واکر اپر ابتدایی در مقادیر انتقال به خارج شمارش نمی‌شوند. با نگاهی به کسانی که در برنلی موران حضور دارند، ۳ دانش‌آموز از مرز گرینبرایر می‌آیند. ۶ نفر از مرز جکسون ویا، ۱ نفر از مرز جانسون. ۴ نفر از سامیت و ۶ نفر از تریل بلیزر ابتدایی. ۱۲ دانش‌آموز در خارج از مرزهای بخش اقامت دارند که در برنلی موران حضور دارند. این ما را با ۳۲ دانش‌آموزی که از خارج از مرز فعلی به برنلی موران انتقال می‌یابند، یا ۱۰٪ از جمعیت دانش‌آموزی، باقی می‌گذارد. لطفاً برای بررسی بیشتر این نمودار، این ویدیو را متوقف کنید



This map illustrates what the boundaries would look like if every student were to be assigned to their geographically closest school based on the existing road network. The blue and yellow outlines are displaying the current boundaries.

The metrics in the table on this slide detail the utilizations at each building, should every student be assigned to the closest school. Unfortunately, this would cause an imbalance of utilizations across the elementary schools. While we aren't able to assign every student to their closest school and effectively balance utilizations, this is still information that we are using in this process as it is often desirable to attend a school close to home.

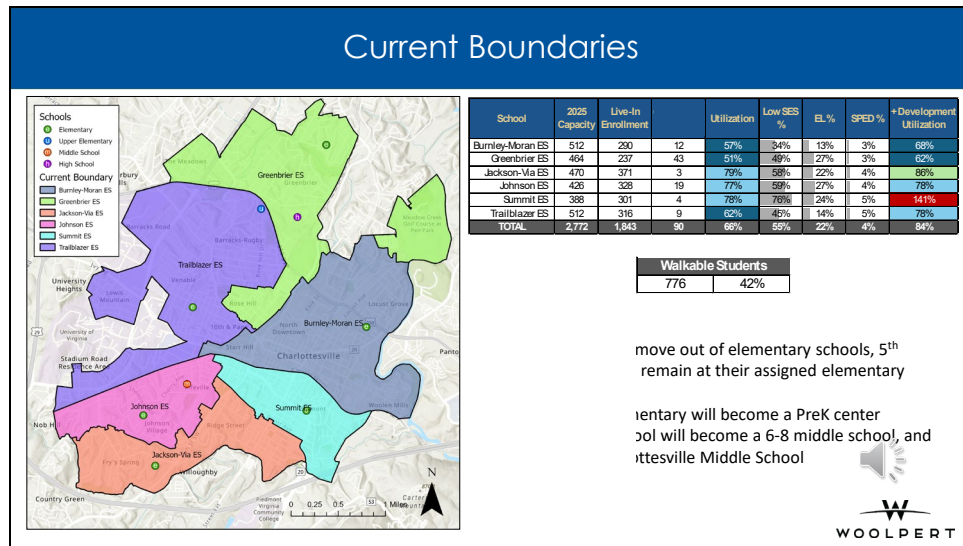
این نقشه نشان می‌دهد که مرزها چگونه خواهند بود اگر هر دانش‌آموز به نزدیکترین مکتب جغرافیایی خود بر اساس شبکه جاده‌ای موجود اختصاص داده شود. خطوط آبی و زرد مرزهای فعلی را نشان می‌دهند. معیارهای موجود در جدول این اسلاید جزئیات استفاده در هر ساختمان را نشان می‌دهند، اگر هر دانش‌آموز به نزدیکترین مکتب اختصاص داده شود. متأسفانه، این باعث عدم تعادل در استفاده در مکاتب ابتدایی خواهد شد. در حالی که ما نمی‌توانیم هر دانش‌آموز را به نزدیکترین مکتب خود اختصاص دهیم و استفاده‌ها را به طور مؤثر متعادل کنیم، این هنوز اطلاعاتی است که ما در این پروسه استفاده می‌کنیم زیرا اغلب مطلوب است که به مکتبی نزدیک به خانه حضور یابیم.

## Boundary Options Review



We're next going to cover the four boundary options.

ما در مرحله بعدی به بررسی چهار گزینه مرزی خواهیم پرداخت.



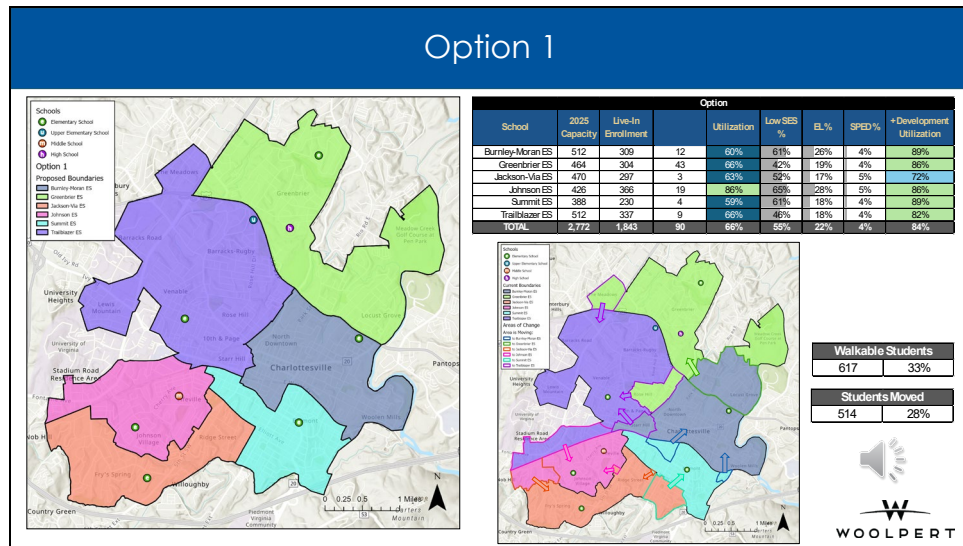
This slide depicts our current elementary boundaries. This is the same map and table that we reviewed a few minutes ago. There are currently 776 students that live within the walk zone for their school, and in this configuration 80% students attend their geographically closest school. It's important to note that due to the necessary changes on the south side of the district, there are no scenarios where the number of walkable students is higher than the current configuration. Much of this is due to the need to move areas out of Summit's boundary, which is almost fully walkable today.

I'd like to mention some upcoming changes. In the 2026-27 school year, PreK will be moved out of the elementary schools, and move into the current Walker Upper Elementary, which will become a PreK center. 5<sup>th</sup> grade will then move back in (or just remain) at the elementary level. Buford Middle school will then become a 6-8 middle school and be renamed Charlottesville middle school.

این اسلاید مرزهای فعلی مکاتب ابتدایی ما را نشان می‌دهد. این همان نقشه و جدولی است که چند دقیقه پیش بررسی کردیم. در حال حاضر ۷۷۶ دانش‌آموز در منطقه پیاده‌روی مکتب خود زندگی می‌کنند و در این پیکربندی ۸۰٪ دانش‌آموزان به نزدیکترین مکتب جغرافیایی خود می‌روند. مهم است که توجه داشته باشید که به دلیل تغییرات ضروری در سمت جنوبی منطقه، هیچ سناریویی وجود ندارد که تعداد دانش‌آموزان پیاده‌روی بیشتر از پیکربندی فعلی باشد. بیشتر این به دلیل نیاز به جابجایی مناطق از مرز سامیت است که تقریباً به طور کامل قابل پیاده‌روی است.

از مکاتب ابتدایی خارج خواهد شد و به مکتب PreK، می‌خواهم به برخی از تغییرات آینده اشاره کنم. در سال تحصیلی ۲۰۲۶-۲۷ تبدیل خواهد شد. سپس کلاس پنجم به سطح ابتدایی باز خواهد گشت (یا فقط PreK ابتدایی و اگر اپر فعلی منتقل خواهد شد که به یک مرکز باقی خواهد ماند). مکتب متوسطه بوفورد سپس به یک مکتب متوسطه ۶-۸ تبدیل خواهد شد و به نام مکتب متوسطه شارلوتسویل تغییر نام خواهد داد.

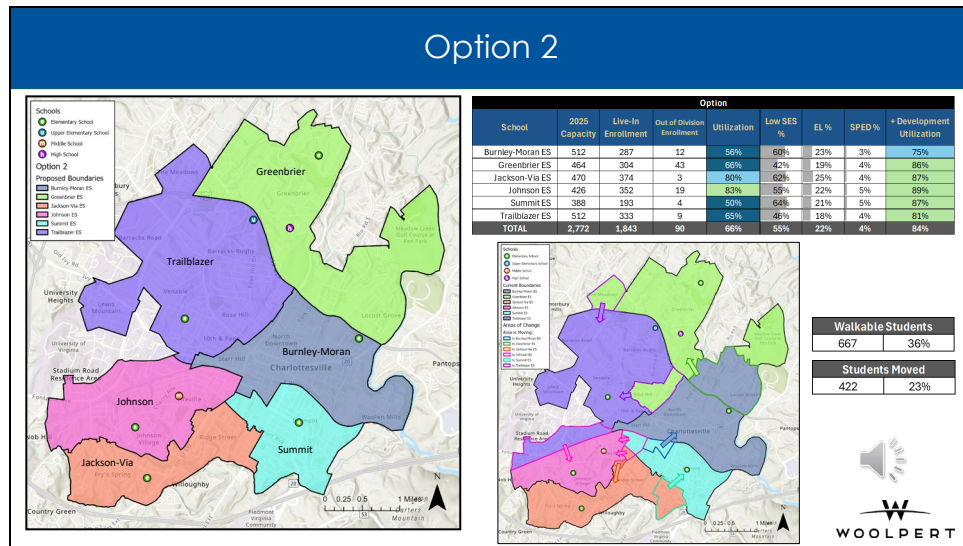




This slide shows the map and metrics for option 1. Option 1 Balances K-5 enrollments among schools, both currently and in the future, and Better balances diversity metrics among schools (compared to current). This option alleviates some neighborhood splits, and the majority of boundary lines are drawn along major roads or railroad tracks. In this option, 70% of students would attend their geographically closest school. This option moves the most students of the four options and has the fewest walkable students of the options.

The map below the metrics table shows the areas of change for this option. The map shows the current boundaries in the background, and any area moving is outlined with the color of the boundary that the area would be moving to.

را بین مکاتب متعادل می‌کند، هم در حال حاضر و هم در K-5 این اسلاید نقشه و معیارهای گزینه ۱ را نشان می‌دهد. گزینه ۱ ثبت‌نام‌های آینده، و معیارهای تنوع را بین مکاتب بهتر متعادل می‌کند (در مقایسه با وضعیت فعلی). این گزینه برخی از تقسیمات محله‌ها را کاهش می‌دهد و بیشتر خطوط مرزی در امتداد جاده‌های اصلی یا خطوط راه‌آهن ترسیم شده‌اند. در این گزینه، ۷۰٪ دانش‌آموزان به نزدیکترین مکتب جغرافیایی خود می‌روند. این گزینه بیشترین تعداد دانش‌آموزان را از چهار گزینه جابجا می‌کند و کمترین تعداد دانش‌آموزان پیاده‌روی را دارد. نقشه زیر جدول معیارها مناطق تغییر برای این گزینه را نشان می‌دهد. نقشه مرزهای فعلی را در پس‌زمینه نشان می‌دهد و هر منطقه‌ای که جابجا می‌شود با رنگ مرزی که منطقه به آن منتقل می‌شود مشخص شده است.



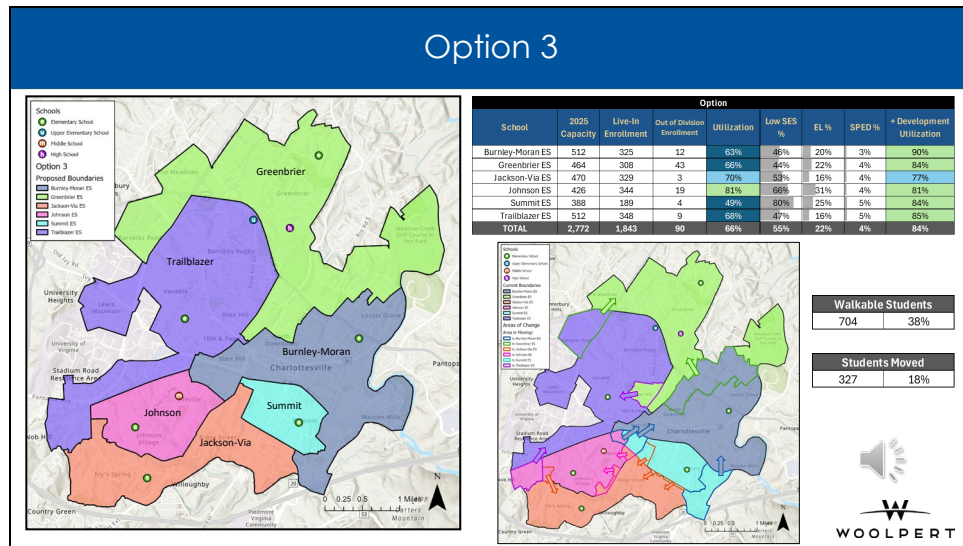
This slide shows the map and metrics for option 2. Option 2 Balances K-5 enrollments among schools, both currently and in the future. This option provides the best balance of low socioeconomic and English as a second language metrics among schools. In this option, 67% of students would attend their geographically closest school. This option moves the second highest number of students, and while this option does maintain the highest number of walkers to Summit Elementary, it does have the second lowest number of walkable students. I'd also like to note that the boundary for Greenbrier in option 2 is identical to the greenbrier boundary in option 1.

The map below the metrics table shows the areas of change for this option. The map shows the current boundaries in the background, and any area moving is outlined with the color of the boundary that the area would be moving to.

را بین مکاتب متعادل می کند، هم در حال حاضر و K-5 این اسلاید نقشه و معیارهای گزینه ۲ را نشان می دهد. گزینه ۲ ثبت نام های هم در آینده. این گزینه بهترین تعادل معیارهای اقتصادی-اجتماعی پایین و انگلیسی به عنوان زبان دوم را بین مکاتب فراهم می کند. در این گزینه، ۶۷٪ دانش آموزان به نزدیکترین مکتب جغرافیایی خود می روند. این گزینه دومین تعداد بالای دانش آموزان را جابجا می کند و در حالی که این گزینه بیشترین تعداد پیاده روها به سامیت ابتدایی را حفظ می کند، دومین تعداد کمترین دانش آموزان پیاده روی را دارد. همچنین می خواهم اشاره کنم که مرز گرینبرایر در گزینه ۲ با مرز گرینبرایر در گزینه ۱ یکسان است.

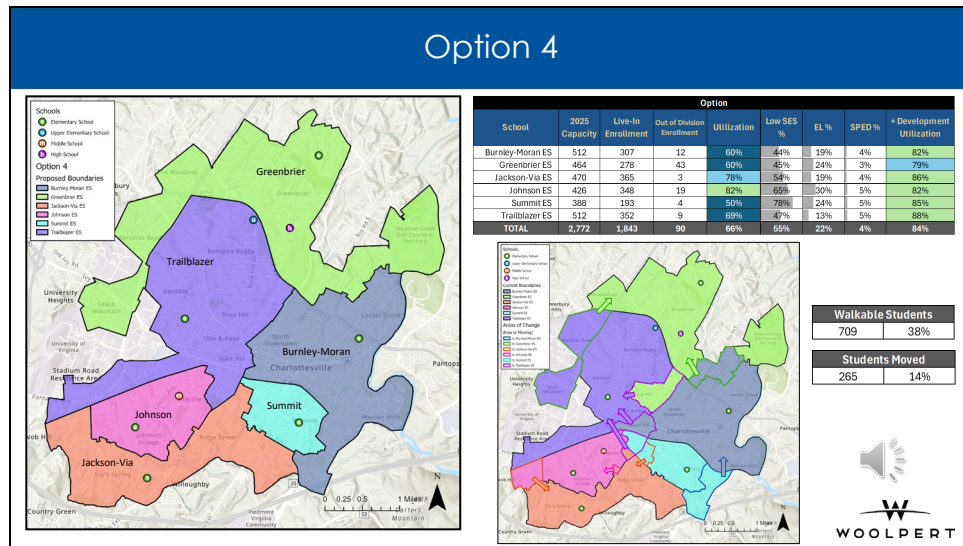
نقشه زیر جدول معیارها مناطق تغییر برای این گزینه را نشان می دهد. نقشه مرزهای فعلی را در پس زمینه نشان می دهد و هر منطقه ای که جابجا می شود با رنگ مرزی که منطقه به آن منتقل می شود مشخص شده است.





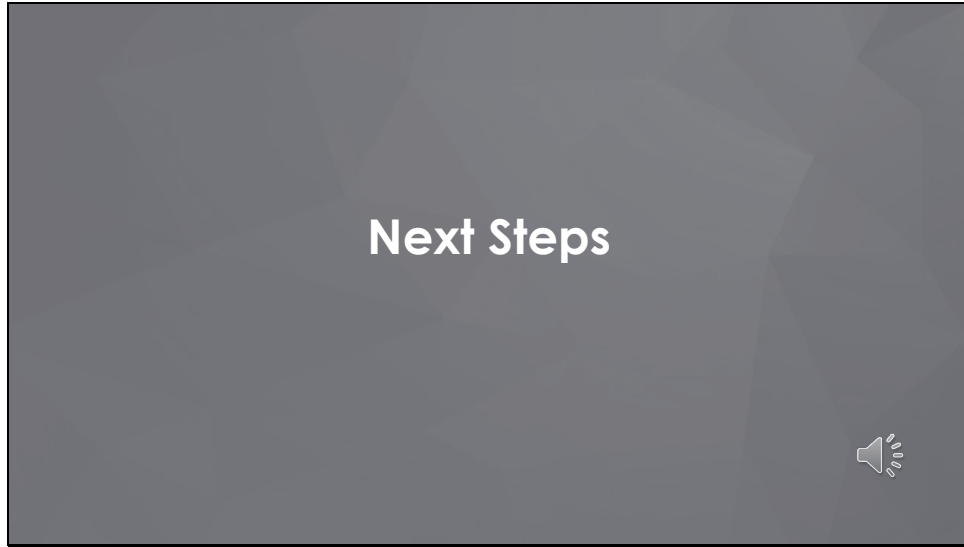
This slide shows the map and metrics for option 3. Option 3 Balances K-5 enrollments among schools, both currently and in the future, and Better balances diversity metrics among schools (compared to current). In this option, 69% of students would attend their geographically closest school. This option maintains more of the current Greenbrier and Trailblazer boundaries than the other options. This option moves the second fewest number of students of the four options and has the second highest number of walkable students, although there is only a 5 student difference in walkers between option 3 and option 4. The map below the metrics table shows the areas of change for this option. The map shows the current boundaries in the background, and any area moving is outlined with the color of the boundary that the area would be moving to.

را بین مکاتب متعادل می‌کند، هم در حال K-5 این اسلاید نقشه و معیارهای گزینه ۳ را نشان می‌دهد. گزینه ۳ ثبت نام‌های حاضر و هم در آینده، و معیارهای تنوع را بین مکاتب بهتر متعادل می‌کند (در مقایسه با وضعیت فعلی). در این گزینه دانش آموزان به نزدیک‌ترین مکتب جغرافیایی خود می‌روند. این گزینه بیشتر مرزهای فعلی گرینبرایر و تریل بلیزر را ۶۹٪ نسبت به گزینه‌های دیگر حفظ می‌کند. این گزینه دومین تعداد کمترین دانش آموزان را از چهار گزینه جابجا می‌کند و دومین تعداد بالاترین دانش آموزان پیاده‌روی را دارد، اگرچه تنها تفاوت ۵ دانش آموز در پیاده‌روها بین گزینه ۳ و گزینه ۴ وجود دارد. نقشه زیر جدول معیارها مناطق تغییر برای این گزینه را نشان می‌دهد. نقشه مرزهای فعلی را در پس زمینه نشان می‌دهد و هر منطقه‌ای که جابجا می‌شود با رنگ مرزی که منطقه به آن منتقل می‌شود مشخص شده است.



This slide shows the map and metrics for option 4. Option 4 Balances K-5 enrollments among schools, both currently and in the future, and Better balances diversity metrics among schools (compared to current). In this option, 73% of students would attend their geographically closest school. This option moves the fewest number of students of the four options and has the highest number of walkable students, although there is only a 5 student difference in walkers between option 3 and option 4. This option also alleviates some neighborhood splits. The map below the metrics table shows the areas of change for this option. The map shows the current boundaries in the background, and any area moving is outlined with the color of the boundary that the area would be moving to.

را بین مکاتب متعادل می‌کند، هم در K-5 این اسلاید نقشه و معیارهای گزینه ۴ را نشان می‌دهد. گزینه ۴ ثبت‌نام‌های حال حاضر و هم در آینده، و معیارهای تنوع را بین مکاتب بهتر متعادل می‌کند (در مقایسه با وضعیت فعلی). در این گزینه، ۷۳٪ دانش‌آموزان به نزدیکترین مکتب جغرافیایی خود می‌روند. این گزینه کمترین تعداد دانش‌آموزان را از چهار گزینه جابجا می‌کند و بیشترین تعداد دانش‌آموزان پیاده‌روی را دارد، اگرچه تنها تفاوت ۵ دانش‌آموز در پیاده‌روها بین گزینه ۳ و گزینه ۴ وجود دارد. این گزینه همچنین برخی از تقسیمات محله‌ها را کاهش می‌دهد. نقشه زیر جدول معیارها مناطق تغییر برای این گزینه را نشان می‌دهد. نقشه مرزهای فعلی را در پس‌زمینه نشان می‌دهد و هر منطقه‌ای که جابجا می‌شود با رنگ مرزی که منطقه به آن منتقل می‌شود مشخص شده است.



We're next going to cover the next steps in this process.


ما در مرحله بعدی به بررسی مراحل بعدی این پروسه خواهیم پرداخت.

## Next Steps

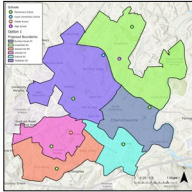
**The online survey will be open through Sunday, December 1<sup>st</sup>**  
Please consider responding even if you are not impacted.

Feedback will be used to inform the boundary recommendation.

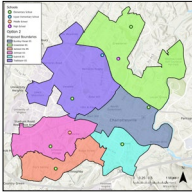
Online Survey



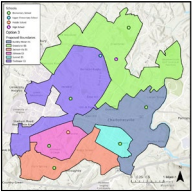
Option 1



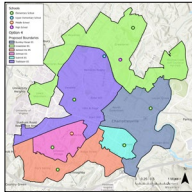
Option 2





Option 3



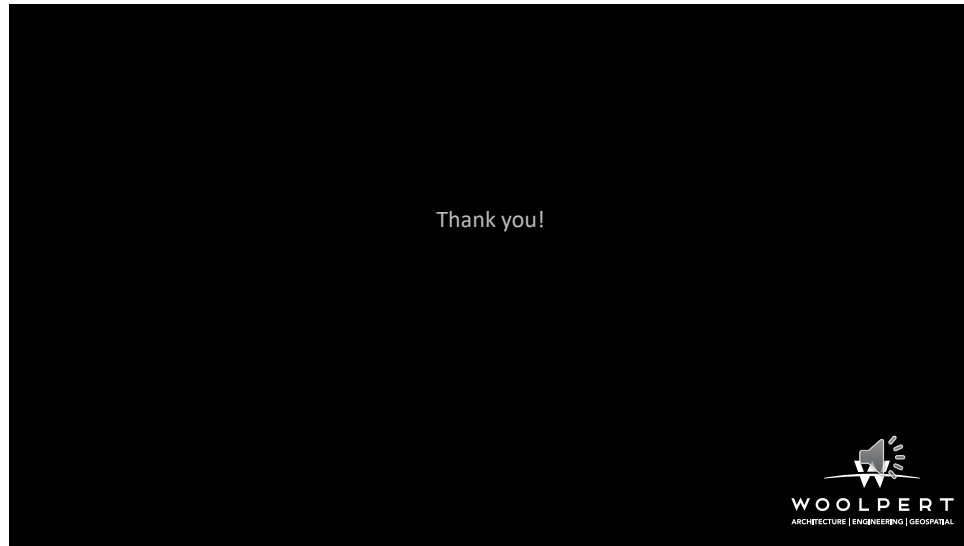
Option 4



We will now be asking you to provide your feedback on the three options presented. We encourage you to respond to the survey even if you are not impacted by any option. The QR code on this slide will take you to the survey, which will be open through Sunday, December 1st. Please consider providing your feedback, even if you are not impacted.

ما اکنون از شما می‌خواهیم که بازخورد خود را در مورد سه گزینه ارائه شده ارائه دهید. ما شما را تشویق می‌کنیم که به در این اسلاید شما را به نظر سنجی QR نظر سنجی پاسخ دهید حتی اگر تحت تأثیر هیچ گزینه‌ای قرار نگرفته‌اید. کد هدایت می‌کند که تا یکشنبه، ۱ دسامبر باز خواهد بود. لطفاً در نظر داشته باشید که بازخورد خود را ارائه دهید، حتی اگر تحت تأثیر قرار نگرفته‌اید.



Thank you for taking the time to learn more about our process and reviewing the boundary options. Please be sure to continue to check the project website for updates.

تشکر که وقت گذاشتید تا درباره پروسه ما بیشتر بدانید و گزینه‌های مرزی را بررسی کنید. لطفاً مطمئن شوید که برای به‌روزرسانی‌ها به وبسایت پروژه مراجعه می‌کنید.