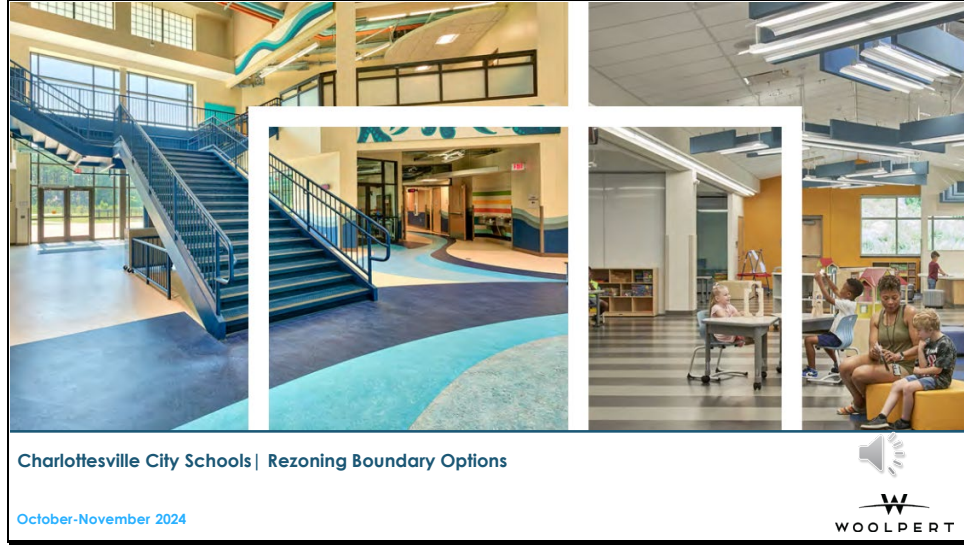


Slide 1



Hello! Thank you for your interest in this process. My name is Karen Jackson, my firm, Woolpert, has been hired by CCS through an RFP process to help facilitate the rezoning process. We are a K-12 planning team, and my areas of focus are on demographics and redistricting. My team completes this work all over the country.

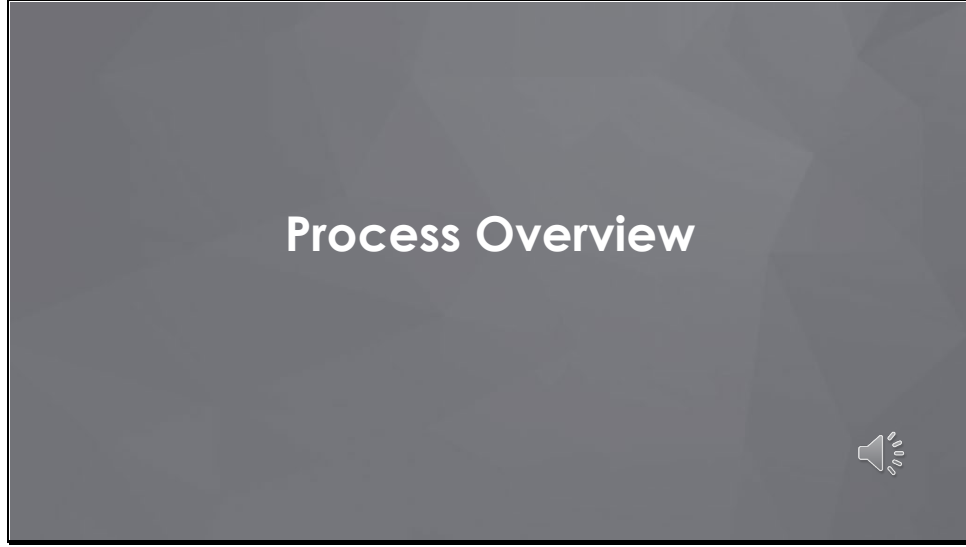
للمساعدة RFP من خلال عملية CCS مرحبًا! شكرًا لاهتمامك بهذه العملية. اسمي كارين جاكسون، وشركتي وولبيرت تم توظيفها من قبل ومجالات تركيزي هي الديموغرافيا وإعادة تقسيم المناطق. فريقتي يقوم، K-12 في تسهيل عملية إعادة تقسيم المناطق. نحن فريق تخطيط. بهذا العمل في جميع أنحاء البلاد.



This presentation is going to include information about our rezoning process, some background data to get you familiar with the current state of the elementary schools in the division, the four initial boundary options, and information about providing feedback.

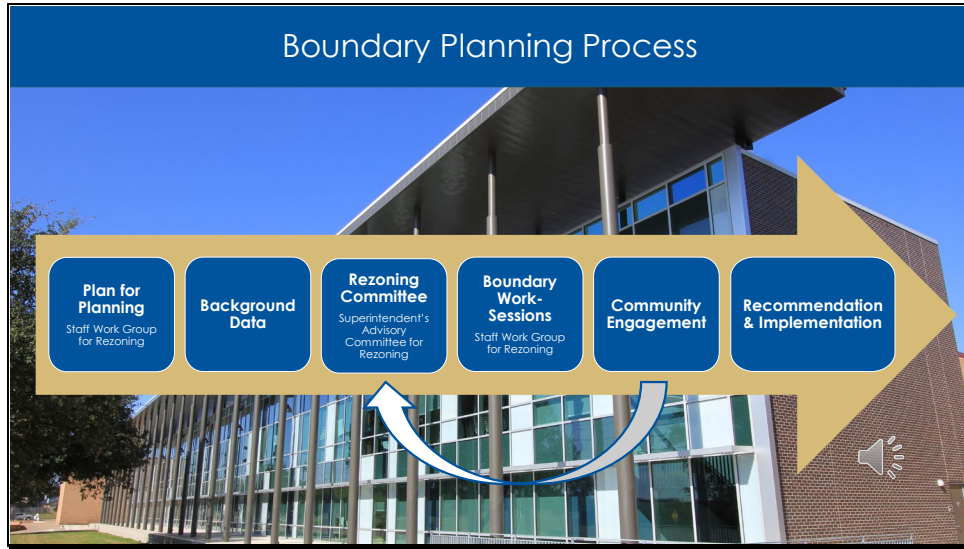
هذا العرض التقديمي سيشمل معلومات حول عملية إعادة تقسيم المناطق، وبعض البيانات الخلفية لتجعلكم على دراية بالحالة الحالية للمدارس الابتدائية في القسم، بالإضافة إلى الخيارات الأربعة الأولية للحدود، ومعلومات حول تقديم الملاحظات.

Slide 3



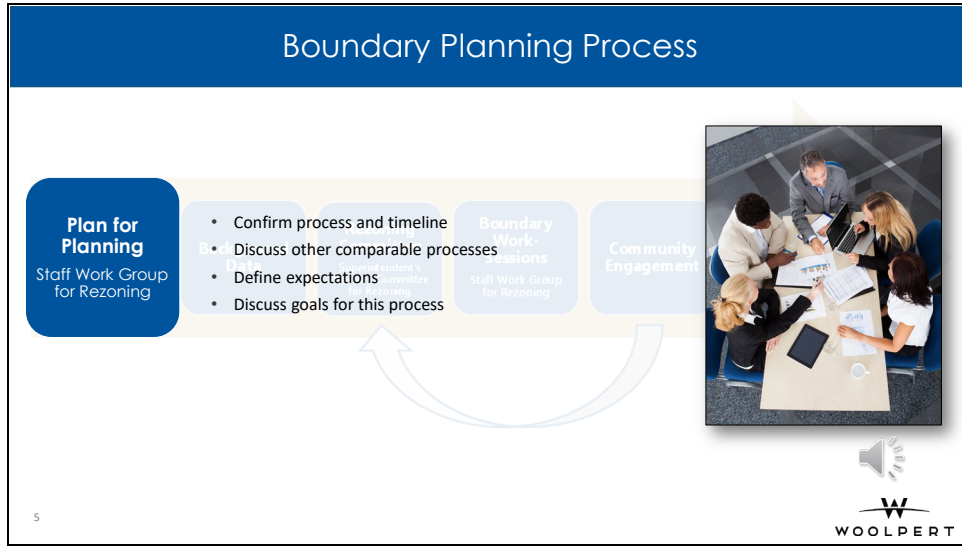
We'll start with the rezoning process overview.
سنبدأ بنظرة عامة على عملية إعادة تقسيم المناطق.

Slide 4



This is a data and community-driven process, that not only takes into account division goals, but also community feedback. We value all stakeholder feedback, whether it's from the board, administration, or community, and will use it to craft a recommendation that both the division and the community can stand behind.

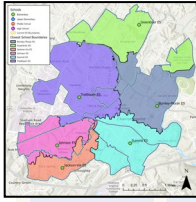
تعتبر هذه عملية تعتمد على البيانات والمجتمع، والتي تأخذ في الاعتبار أهداف القسم وكذلك ملاحظات المجتمع. نحن نقدر جميع ملاحظات الجهات المعنية، سواء كانت من المجلس، الإدارة، أو المجتمع، وسنستخدمها لصياغة توصية يمكن أن يتفق عليها كل من القسم والمجتمع.



We started this processes with a plan for planning meeting. This meeting with the staff work group for rezoning was to review the process and timeline and discuss division goals for this process. We also discussed upcoming facility changes and the impact to the capacities to each school.

بدأنا هذه العملية مع خطة لاجتماع تخطيطي. كان هذا الاجتماع مع مجموعة عمل الموظفين لإعادة تقسيم المناطق لمراجعة العملية والجدول الزمني ومناقشة أهداف القسم لهذه العملية. كما ناقشنا التغييرات القادمة في المرافق وتأثيرها على ساعات كل مدرسة.

Boundary Planning Process



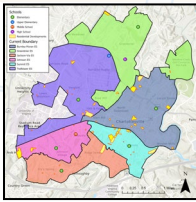
Background Data

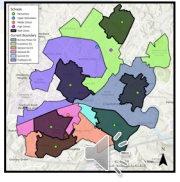
- Current state of the schools
- Closest school analysis
- Live/attend analysis
- Density maps
- Walk zones


Community Engagement

Recommendation

Charlotteville City Schools 2024-25 K-5 Live/Attend		School of Attendance											Transfer Out	Transfer In %			
		Burley-Morgan ES	Chapelwood ES	Clayton ES	Eastwood ES	Edgewood ES	Forest Hill ES	Highland ES	Highland ES	Highland ES	Highland ES	Highland ES			Highland ES		
Number of Students	200	0	0	0	0	0	0	0	0	0	0	0	0	0	0	0	0
Number of Schools	1	0	0	0	0	0	0	0	0	0	0	0	0	0	0	0	0
Number of Teachers	1	0	0	0	0	0	0	0	0	0	0	0	0	0	0	0	0
Number of Classrooms	1	0	0	0	0	0	0	0	0	0	0	0	0	0	0	0	0
Number of Students	4	1	1	2	2	2	2	2	2	2	2	2	2	2	2	2	2
Number of Teachers	6	1	1	4	4	4	4	4	4	4	4	4	4	4	4	4	4
Number of Classrooms	12	4	4	12	12	12	12	12	12	12	12	12	12	12	12	12	12
Number of Students	270	200	100	200	200	200	200	200	200	200	200	200	200	200	200	200	200
Number of Teachers	30	30	30	30	30	30	30	30	30	30	30	30	30	30	30	30	30
Number of Classrooms	30	30	30	30	30	30	30	30	30	30	30	30	30	30	30	30	30
Total K-5																	
Number of Students	2,500																







We next took a deep dive into the current state of the schools. We reviewed datasets related to this process. I will be reviewing this information later in this presentation.

ثم قمنا بالتعمق في الحالة الحالية للمدارس. قمنا بمراجعة مجموعات البيانات المتعلقة بهذه العملية. سأقوم بمراجعة هذه المعلومات لاحقاً في هذا العرض التقديمي.

Boundary Planning Process

Key Considerations (in no particular order):

- Maximize Walkability
- Maximize Bus Efficiency
- Keep Neighborhoods Together
- Maintain or Improve Diversity/Demographic Balance
- Longevity (at least 5 years)

Rezoning Committee
Superintendent's Advisory Committee for Rezoning

- Makeup: School & community stakeholders, geographically diverse, agree to consider the Division as a whole and remain objective
- Committee assists in option creation
- Utilizes key considerations to guide options creation

Boundary Work Sessions
Boundary Work Group for Rezoning

Recommendation

WOOLPERT

The superintendent's advisory committee for rezoning, made up of school and community stakeholders, works as an advisory board throughout this process. This group also has assisted with creating the options that you will see later in this presentation, using the key considerations listed on this slide: maximizing walkability and bus efficiency, keeping neighborhoods together as much as possible, maintaining or improving the diversity or demographic balance among schools, and creating a boundary plan that lasts at least 5 years. This group is expected to remain objective and consider the needs of all students throughout this process. The committee will also be using the feedback that we receive about the initial options over the next few weeks to craft a recommendation.

تعمل لجنة المشرفين الاستشارية لإعادة تقسيم المناطق، والتي تتكون من أصحاب المصلحة في المدرسة والمجتمع، كمجلس استشاري طوال هذه العملية. ساعدت هذه المجموعة أيضاً في إنشاء الخيارات التي ستشاهدها لاحقاً في هذا العرض التقديمي، باستخدام الاعتبارات الرئيسية المدرجة في هذه الشريحة: زيادة قابلية المشي وكفاءة الحافلات إلى أقصى حد، الحفاظ على الأحياء معاً قدر الإمكان، الحفاظ على التنوع أو تحسين التوازن الديموغرافي بين المدارس، وخلق خطة حدودية تستمر على الأقل 5 سنوات. من المتوقع أن تظل هذه المجموعة موضوعية وأن تأخذ في الاعتبار احتياجات جميع الطلاب طوال هذه العملية. كما ستستخدم اللجنة الملاحظات التي نتلقاها حول الخيارات الأولية على مدار الأسابيع القليلة القادمة لصياغة توصية.

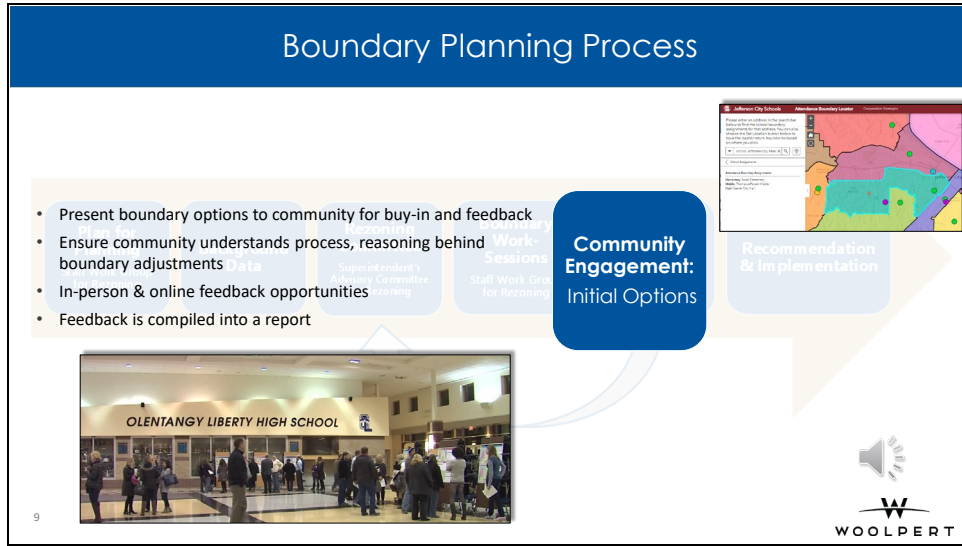
Boundary Planning Process

The diagram illustrates the Boundary Planning Process. It features two maps: 'OPTION A (PREVIOUSLY OPTION 3)' and 'SCENARIO D'. A flowchart shows the process from 'Task Force' to 'Task Force' and 'Task Force' to 'Task Force'. A table below the maps lists various metrics and their values. A blue box labeled 'Boundary Work-Sessions Staff Work Group for Rezoning' is connected to a large arrow pointing right. The arrow contains the text 'Community Engagement' and 'Public Input'. A speaker icon and the 'WOOLPERT' logo are also present.

- CCS Staff team reviews options created by committee; makes adjustments & new options if necessary
- Determines which options move forward
- Ensures options follow criteria and accomplish goals

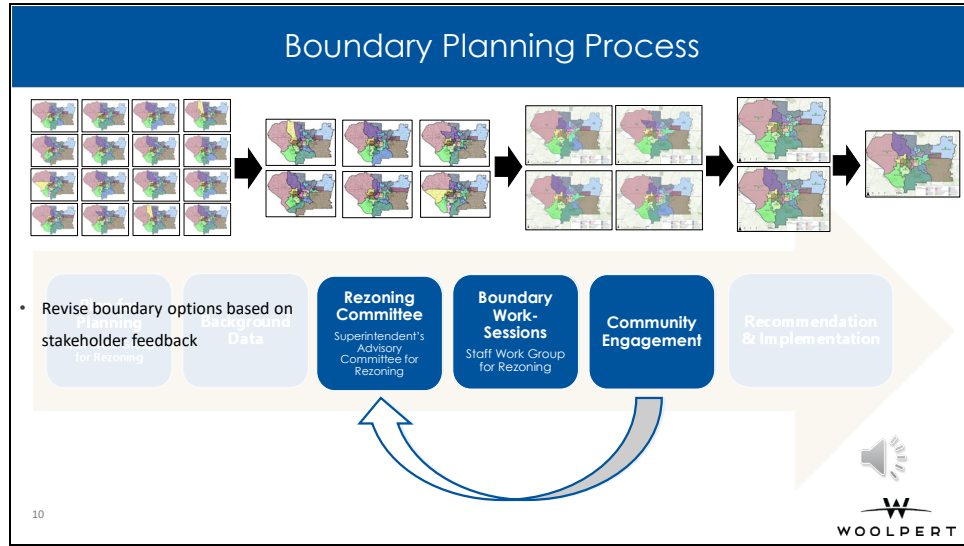
The next step in this process is a review of the boundary options that were created by committee members. The options were measured against the key considerations for rezoning, and four were chosen to be provided to the community for feedback.

الخطوة التالية في هذه العملية هي مراجعة خيارات الحدود التي تم إنشاؤها من قبل أعضاء اللجنة. تم قياس الخيارات مقابل الاعتبارات الرئيسية لإعادة تقسيم المناطق، وتم اختيار أربعة منها ليتم تقديمها للمجتمع للحصول على ملاحظاتهم.



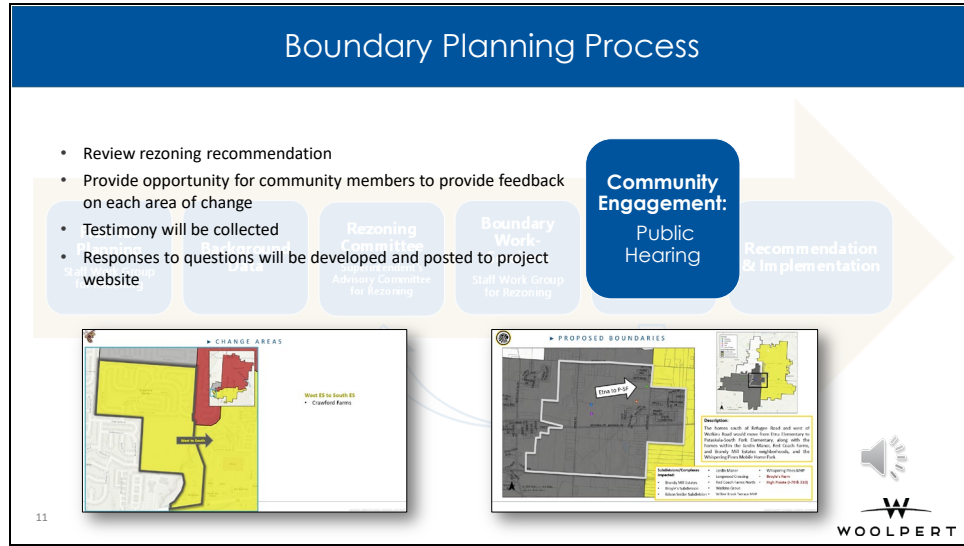
The next step in this process is to bring boundary options to the community for feedback. We have both in-person and online feedback opportunities, and all the feedback that we receive will be compiled into a report for the committee to utilize when crafting a recommendation. Please consider responding to the survey even if you are not impacted by this process.

الخطوة التالية في هذه العملية هي تقديم خيارات الحدود إلى المجتمع للحصول على تعليقات. لدينا فرص للحصول على التعليقات سواء شخصياً أو عبر الإنترنت، وسيتم تجميع جميع التعليقات التي نتلقاها في تقرير لاستخدامه من قبل اللجنة عند صياغة التوصية. يرجى النظر في الرد على الاستبيان حتى إذا لم تتأثر بهذه العملية.



Once we receive feedback about our options, we will go back to the drawing board to make revisions based on that feedback. We'll work with the committee to make those revisions and produce a recommendation.

بمجرد أن نتلقى التعليقات حول خياراتنا، سنعود إلى لوحة الرسم لإجراء تعديلات بناءً على تلك التعليقات. سنعمل مع اللجنة لإجراء تلك التعديلات وإنتاج توصية.



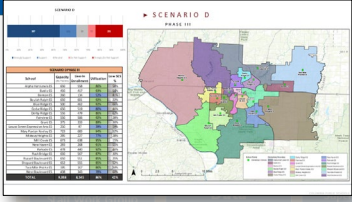
Once a recommendation has been determined, we will then bring that to the community for a public hearing. During the public hearing, we will highlight each area of change and allow community members to provide feedback on each area. All of the feedback will be compiled into a public hearing report. Any questions asked, whether we can answer them in real time or not, will be recorded and posted to the project website.

The report will be provided to the Board of Education to ensure that they have a chance to review all of the feedback prior to making a decision.

بمجرد تحديد التوصية، سنقوم بتقديمها للمجتمع في جلسة استماع عامة. خلال جلسة الاستماع العامة، سنوضح كل منطقة من التغيير ونسمح لأعضاء المجتمع بتقديم ملاحظاتهم على كل منطقة. سيتم تجميع جميع الملاحظات في تقرير جلسة الاستماع العامة. سيتم تسجيل أي أسئلة تُطرح، سواء تمكنا من الإجابة عليها في الوقت الفعلي أم لا، ونشرها على موقع المشروع.

سيتم تقديم التقرير إلى مجلس التعليم لضمان أن يكون لديهم فرصة لمراجعة جميع الملاحظات قبل اتخاذ قرار.



Boundary Planning Process



- Recommendation to align with CCS rezoning criteria & support community feedback
- Project website & school locator application will be available throughout implementation

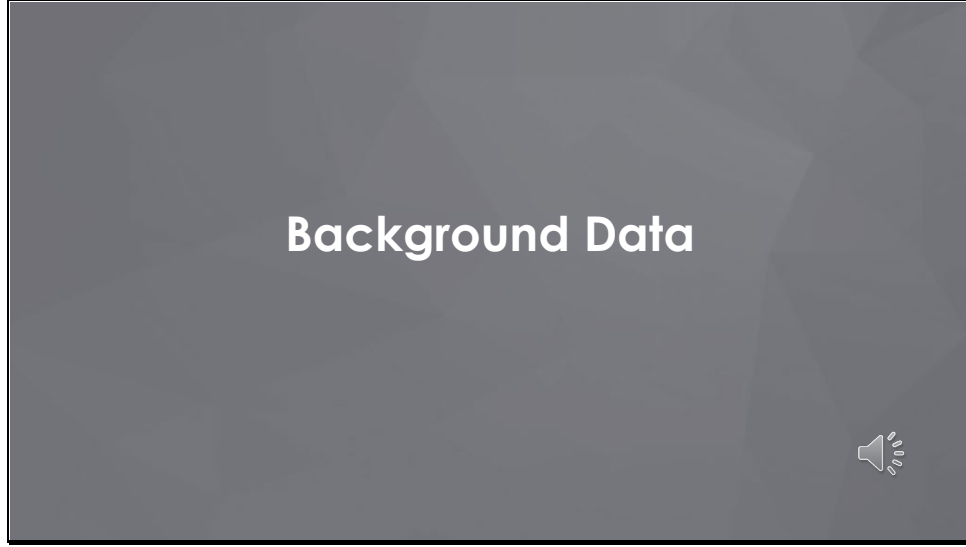
Recommendation & Implementation

Scenario	Board Guidelines: Based on 22-23 School Year (see long term)						Additional Metrics					
	Minimize disruption (short term)	Keep sitings together	Balance Enrollment	Average Balanced SES	Transportation	Keep Neighborhoods together	Feeder Splits?	Follow natural boundaries	# of schools impacted	# of students impacted	Utilization Ranges	Socioeconomic Ranges
Scenario A	2		1	2			2	2	13	536	ES: 47% - 51% MS: 97% - 100% HS: 77% - 81%	ES: 40% - 79% MS: 53% - 58% HS: 43% - 48%
Scenario B	4	Based on grandfathering provisions	1	1	All scenarios are feasible for transportation	neighborhood lines are subjective	1	2	15 (all)	1,079	ES: 69% - 90% MS: 97% - 100% HS: 76% - 82%	ES: 43% - 80% MS: 50% - 56% HS: 43% - 48%
Scenario C	3		3	2			1	2	15 (all)	631	ES: 69% - 92% MS: 95% - 102% HS: 73% - 86%	ES: 42% - 80% MS: 54% - 58% HS: 46% - 48%

Which then of course brings us to the final steps of this process: the rezoning recommendation and implementation. The recommendation will be presented to the board, along with the feedback that was received from the public hearing.

مما يفودنا بالطبع إلى الخطوات النهائية لهذه العملية: توصية إعادة تقسيم المناطق والتنفيذ. سيتم تقديم التوصية إلى المجلس، جنباً إلى جنب مع التعليقات التي تم تلقيها من جلسة الاستماع العامة.



We're next cover some background datasets that have gone into this process.
سنغطي بعد ذلك بعض مجموعات البيانات الأساسية التي دخلت في هذه العملية

Term Glossary

2025 Capacity: The number of K-5 students that each school can effectively educate. This is a fluid number that changes year after year based on the programs that exist within each school (special education, intervention, etc.).

Live-In Enrollment: The number of K-5 students that reside within the current or option boundary.

Out of Division Enrollment: The number of K-5 students that reside outside of the greater CCS boundary that attend each school. We anticipate a similar number of out of division students will continue to attend CCS schools moving forward.


Utilization: The enrollment (live-in enrollment + out of division enrollment) divided by the capacity.

Low SES %: This details the socioeconomic breakdown of each school, based on students who are directly certified. Direct certification is similar to the free/reduced lunch program and is an indication of students coming from lower economic backgrounds.

EL %: This shows the percentage of each student population that receive English as a second language services.

SPED %: This shows the percentage of students that receive special education services for more than 50% of the school day.

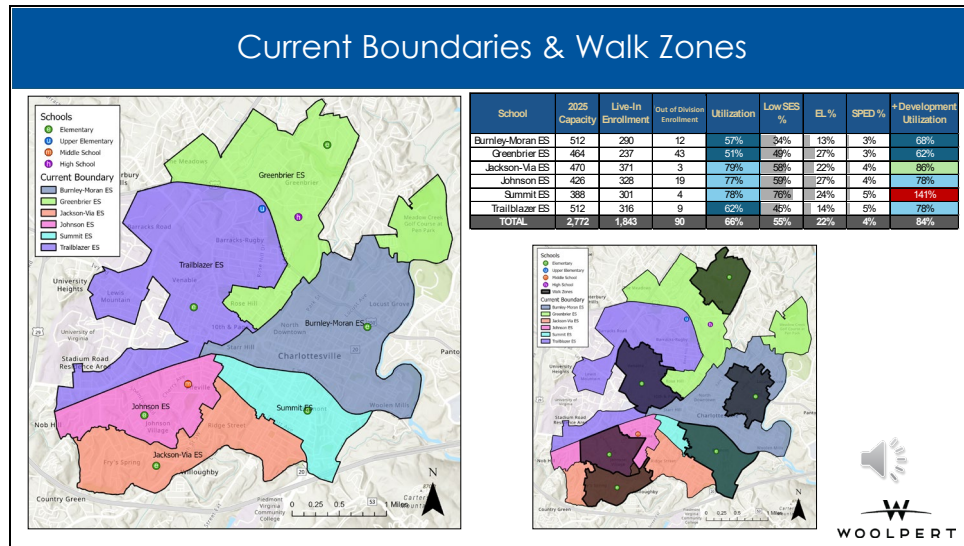
+Development Utilization: This shows the estimated enrollments for each school including the various residential developments that fall within each boundary. The student potential estimates for each development are calculated using student yields or student generation rates, which are applied to unit counts for each of the residential developments to determine the student potential from each development.


WOOLPERT

14

This slide provides some details about the terms I will be using throughout the rest of this presentation. I will explain each of these in the following slide, but please feel free to utilize the term glossary as you are reviewing the options.

تقدم هذه الشريحة بعض التفاصيل حول المصطلحات التي سأستخدمها طوال بقية هذا العرض. سأشرح كل من هذه المصطلحات في الشريحة التالية، ولكن يرجى الاستفادة من قاموس المصطلحات أثناء مراجعة الخيارات.



This map shows the existing Charlottesville City Schools elementary boundaries. Greenbrier Elementary is shown in green, Trailblazer elementary in purple, Burnley Moran in blue, Johnson elementary in pink, summit elementary in turquoise, and Jackson-via in orange. The smaller map on the right is displaying the current walk zones, overlaid on the current boundaries.

The table on the right details the current enrollment metrics of each school. A similar table will be shown for each boundary options, so I'm going to take some time to explain each column and metric.

The capacities for each school were updated for this process to not only get a more accurate view of which programs were in each school, but also to move PreK spaces out and 5th grade students back in. Capacities are a fluid number than change each year based on the programs that exist within each building. Some programs carry a reduced capacity, such as special education and intervention spaces.

Live-In enrollment is based on where students reside, and in this case is showing the number of students that currently reside within each boundary. The out of district enrollment column shows the number of students that attend each school from outside of the CCS boundaries. The utilization column is showing the enrollment, including out of division students, divided by the capacity of each school. The Low SES % column is showing the percentage of each student population that are directly certified, which is similar to the free and reduced lunch program. The EL% column is showing the percentage of each student population that received English as a second language services, and the SPED % column is showing the percentage of students that receive special education services for more than 50% of the school day.

The +Development utilization column is showing the estimated enrollments upon completion of the various residential developments that fall within each boundary. These estimates are calculated using student yields or student generation rates, which I'll cover in a later slide.

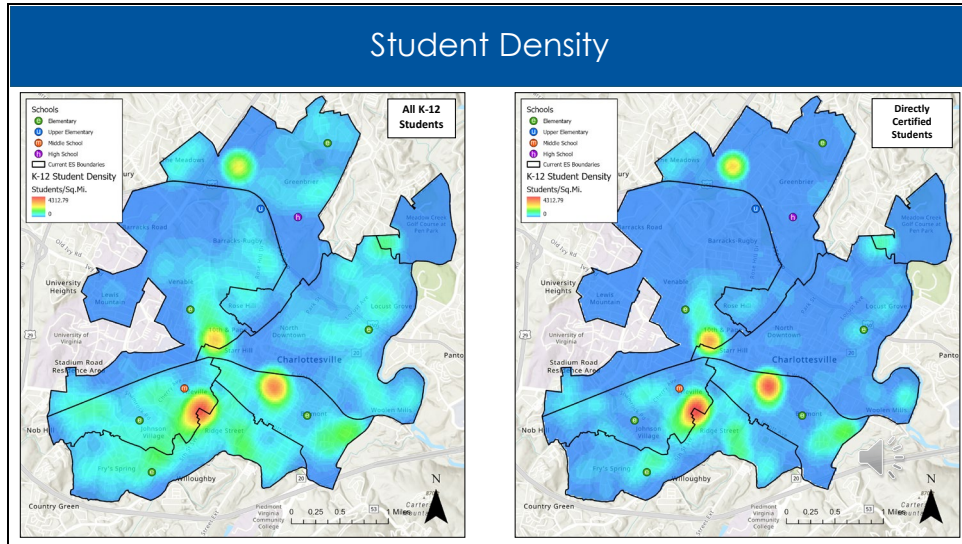
تُظهر هذه الخريطة الحدود الحالية لمدارس شارلوتسفيل سيتي الابتدائية. تمثل مدرسة غرينبري الابتدائية باللون الأخضر، ومدرسة تريبل بليزر الابتدائية باللون الأرجواني، ومدرسة بورنلي موران باللون الأزرق، ومدرسة جونسون الابتدائية باللون الوردي، ومدرسة سميت الابتدائية باللون الفيروزي، ومدرسة جاكسون-فيا باللون البرتقالي. تُظهر الخريطة الأصغر على اليمين مناطق المشي الحالية، مغطاة على الحدود الحالية.

يُفصّل الجدول الموجود على اليمين المقاييس الحالية لتسجيل كل مدرسة. سيتم عرض جدول مشابه لكل خيار من حدود المدارس، لذا سأأخذ بعض الوقت لشرح كل عمود ومقياس.

تم تحديث سعة كل مدرسة لهذه العملية ليس فقط للحصول على رؤية أكثر دقة للبرامج الموجودة في كل مدرسة، ولكن أيضاً لنقل مساحات مرحلة ما قبل المدرسة وإعادة طلاب الصف الخامس. السعة هي رقم مرّن يتغير كل عام بناءً على البرامج الموجودة داخل كل مبنى. تحمل بعض البرامج سعة مخفضة، مثل مساحات التعليم الخاص والتدخل.

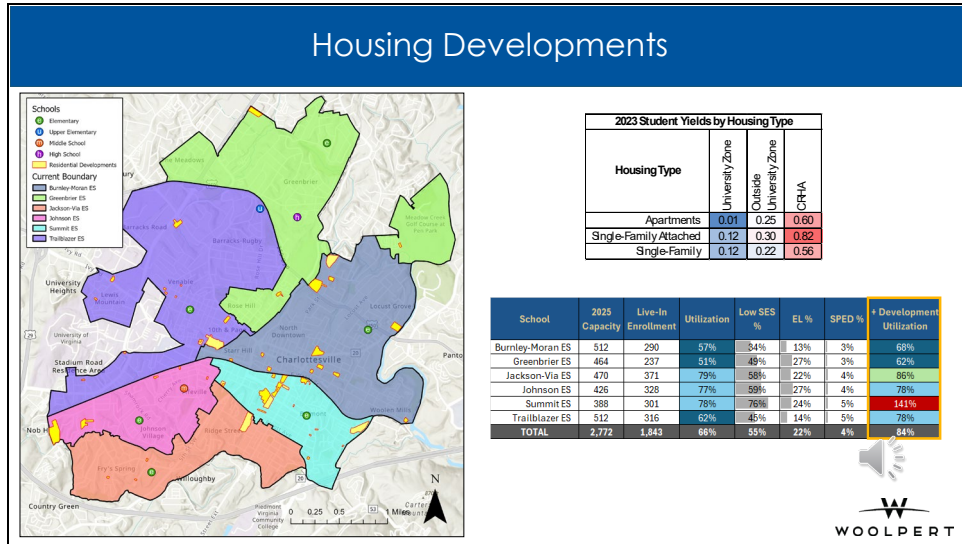
يعتمد التسجيل وفقاً لمكان إقامة الطلاب، وفي هذه الحالة، يُظهر عدد الطلاب الذين يقيمون حالياً داخل كل حدود. يُظهر عمود التسجيل خارج المنطقة عدد الطلاب الذين يحضرون كل مدرسة من خارج حدود مدرسة شارلوتسفيل سيتي. يُظهر عمود الاستخدام التسجيل، بما في ذلك الطلاب من خارج المنطقة، مقسوماً على سعة كل مدرسة. يُظهر عمود نسبة الطلاب ذوي الوضع الاجتماعي الاقتصادي المنخفض نسبة كل مجموعة طلابية التي تم تصنيفها بشكل مباشر، وهو مشابه لبرنامج الغذاء المجاني والمخفض. يُظهر عمود نسبة تعليم اللغة الإنجليزية نسبة كل مجموعة طلابية التي تلقت خدمات اللغة الإنجليزية كلغة ثانية، ويُظهر عمود نسبة التعليم الخاص نسبة الطلاب الذين يتلقون خدمات التعليم الخاص لأكثر من 50٪ من يوم المدرسة.

يوضح عمود استخدام التنمية التسجيلات المقدرة عند الانتهاء من مختلف التطورات السكنية التي تقع ضمن كل حدود. تم حساب هذه التقديرات باستخدام عوائد الطلاب أو معدلات توليد الطلاب، والتي سأعطيها في شريحة لاحقة.



These maps illustrate the student density within the division. The map on the left shows the student density for all K-12 students. Areas in blue are showing a lower student density, or fewer students per square mile, and the oranges and reds are showing a higher student density, or more students per square mile. The map on the right shows the density of directly certified students. Both maps are to the same scale, meaning that the colors are illustrating the same student densities in both maps.

تُظهر هذه الخرائط الكثافة الطلابية داخل القسم. تُظهر الخريطة على اليسار كثافة الطلاب لجميع الطلاب من الروضة إلى الصف الثاني عشر. تُظهر المناطق الزرقاء كثافة طلابية أقل، أي عدد أقل من الطلاب لكل ميل مربع، بينما تُظهر المناطق باللونين البرتقالي والأحمر كثافة طلابية أعلى، أي عدد أكبر من الطلاب لكل ميل مربع. تُظهر الخريطة على اليسار كثافة الطلاب المعتمدين مباشرة. كلتا الخريطين على نفس المقياس، مما يعني أن الألوان تُظهر نفس الكثافات الطلابية في كلتا الخريطين.



The map on the left shows the areas of residential development, overlaid onto the current elementary boundaries. The student yield chart on the right shows the ratio of students to housing units within various housing categories. This data, provided by Weldon-Cooper, are showing the actual student yields by housing type from the 23-24 school year, using CCS students and housing. These yields were applied to the developing housing units to estimate the number of students that each development will produce. The student potential for each development was then added to the live-in enrollments for each boundary to calculate the future utilization.

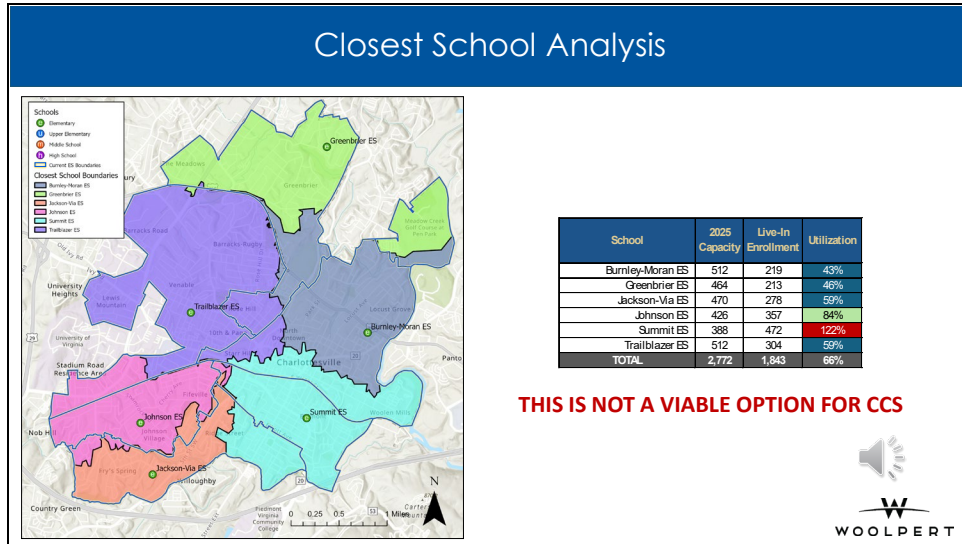
تُظهر الخريطة على اليسار مناطق التطوير السكني، مغطاة على حدود المدارس الابتدائية الحالية. يوضح الرسم البياني لعائد الطلاب على تُظهر العائد، Weldon-Cooper اليمين نسبة الطلاب إلى الوحدات السكنية ضمن فئات الإسكان المختلفة. هذه البيانات، المقدمة من الإسكان. تم تطبيق هذه العوائد على الوحدات CCS الفعلي للطلاب حسب نوع الإسكان من العام الدراسي 23-24، باستخدام طلاب السكنية قيد التطوير لتقدير عدد الطلاب الذين سينتجهم كل تطوير. ثم تمت إضافة الإمكانيات الطلابية لكل تطوير إلى التسجيلات السكنية لكل منطقة حساب الاستخدام المستقبلي.

Live/Attend Analysis											
Charlottesville City Schools 2024-25 K-5 Live/Attend		School of Attendance							Transfer Out	Transfer Out %	
		Burnley-Moran Elementary School	Greenbrier Elementary School	Jackson-Via Elementary School	Johnson Elementary School	Summit Elementary School	Trailblazer Elementary School	Walker Upper Elementary School			Lugo-McGinness Academy
Boundary of Residence	Burnley-Moran ES	276	0	5	5	0	3	32	3	16	5%
	Greenbrier ES	3	209	5	0	0	5	43	3	16	6%
	Jackson-Via ES	6	5	335	7	8	1	53	6	33	8%
	Johnson ES	1	9	7	293	1	4	47	8	30	8%
	Summit ES	4	1	9	2	270	3	60	8	27	8%
	Trailblazer ES	6	1	8	4	3	295	31	7	29	8%
	Out of Division	12	43	3	19	4	9	19	0	-	-
	Live & Attend	276	209	335	293	270	295	266	-	-	-
Transfer In	32	59	37	37	16	25	19	35	-	-	
Transfer In %	10%	22%	10%	11%	6%	8%	7%	100%	Total K-5 Students: 2,204		

This chart shows the boundary in which students reside compared to the school in which they attend. The rows show where students reside, and the columns show the school of attendance. This chart can be read both vertically and horizontally. For example, There are 276 students that reside within the current Burnley Moran boundary that attend Burnley Moran elementary. There are 5 students that reside within the Burnley Moran boundary that attend Jackson via, 5 that attend johnson elementary, and 3 that attend trailblazer elementary. There are 32 5th grade students that currently reside within the burnley moran boundary that are attending walker upper elementary school, and 3 students from the burnley moran boundary attend the lugo mcginnes academy. 16 students transfer out of burnley moran, which is 5% of those who reside within the boundary. The 5th grade students at walker upper elementary are not counted in the transfer out values. Looking at those who attend Burnley Moran, 3 students come from the Greenbrier boundary. 6 come from the Jackson via boundary, 1 from the johnson boundary. 4 from summit, and 6 from trailblazer elementary. There are 12 students that reside outside of the division boundaries that attend burnley moran. That leaves us with 32 students that transfer into burnley moran from outside of it's current boundary, or 10% of the student population. Please feel free to pause this video to review this chart further.

يوضح هذا الرسم البياني المنطقة التي يقيم فيها الطلاب مقارنة بالمدرسة التي يحضرونها. تُظهر الصفوف مكان إقامة الطلاب، بينما تُظهر الأعمدة المدرسة التي يلتحقون بها. يمكن قراءة هذا الرسم البياني عمودياً وأفقياً. على سبيل المثال، هناك 276 طالباً يقيمون ضمن حدود مدرسة بيرنلي موران الحالية ويحضرون مدرسة بيرنلي موران الابتدائية. هناك 5 طلاب يقيمون ضمن حدود بيرنلي موران ويذهبون إلى جاكسون فيا، و5 طلاب يذهبون إلى مدرسة جونسون الابتدائية، و3 يذهبون إلى مدرسة ترايلبليزر الابتدائية. هناك 32 طالباً في الصف الخامس يقيمون حالياً ضمن حدود بيرنلي موران ويلتحقون بمدرسة ووكر العليا الابتدائية، و3 طلاب من حدود بيرنلي موران يحضرون أكاديمية لوجو ماكجينيس. 16 طالباً ينقلون من بيرنلي موران، وهو ما يمثل 5% من الذين يقيمون داخل الحدود. لا يتم احتساب طلاب الصف الخامس في مدرسة ووكر العليا الابتدائية في قيم النقل إلى الخارج. عند النظر إلى أولئك الذين يحضرون بيرنلي موران، يأتي 3 طلاب من

حدود غرينبير، و6 من حدود جاكسون فيا، و1 من حدود جونسون، و4 من حدود سميت، و6 من مدرسة ترايبليزر الابتدائية. هناك 12 طالباً يقيمون خارج حدود القسم ويحضرون بيرنلي موران. وهذا يتركنا مع 32 طالباً ينتقلون إلى بيرنلي موران من خارج حدودها الحالية، أو 10% من إجمالي الطلاب. لا تتردد في إيقاف هذا الفيديو لمراجعة هذا الرسم البياني بشكل أكبر.



This map illustrates what the boundaries would look like if every student were to be assigned to their geographically closest school based on the existing road network. The blue and yellow outlines are displaying the current boundaries.

The metrics in the table on this slide detail the utilizations at each building, should every student be assigned to the closest school. Unfortunately, this would cause an imbalance of utilizations across the elementary schools. While we aren't able to assign every student to their closest school and effectively balance utilizations, this is still information that we are using in this process as it is often desirable to attend a school close to home.

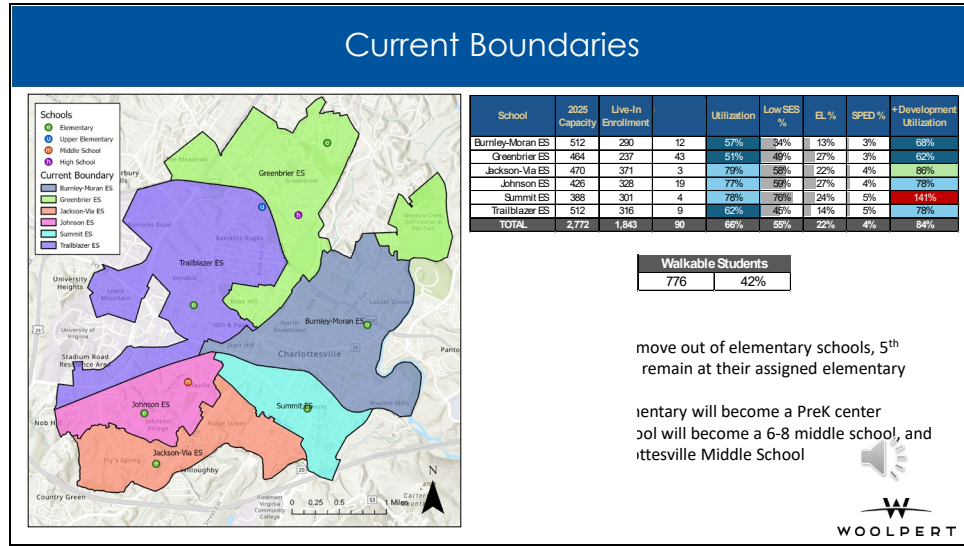
توضح هذه الخريطة كيف ستبدو الحدود إذا تم تخصيص كل طالب للمدرسة الأقرب جغرافياً بناءً على شبكة الطرق الحالية. تعرض الحدود الزرقاء والصفراء الحدود الحالية.

تعرض المقاييس في الجدول على هذه الشريحة معدلات الاستخدام في كل مبنى، إذا تم تخصيص كل طالب للمدرسة الأقرب. للأسف، سيؤدي ذلك إلى عدم توازن في الاستخدامات عبر المدارس الابتدائية. بينما لا يمكننا تخصيص كل طالب للمدرسة الأقرب بشكل فعال وتحقيق توازن في الاستخدامات، لا تزال هذه المعلومات هامة في هذا العملية لأنها غالباً ما تكون مرغوبة لحضور مدرسة قريبة من المنزل.

Boundary Options Review



We're next going to cover the four boundary options.
سنغطي بعد ذلك الخيارات الأربعة للحدود

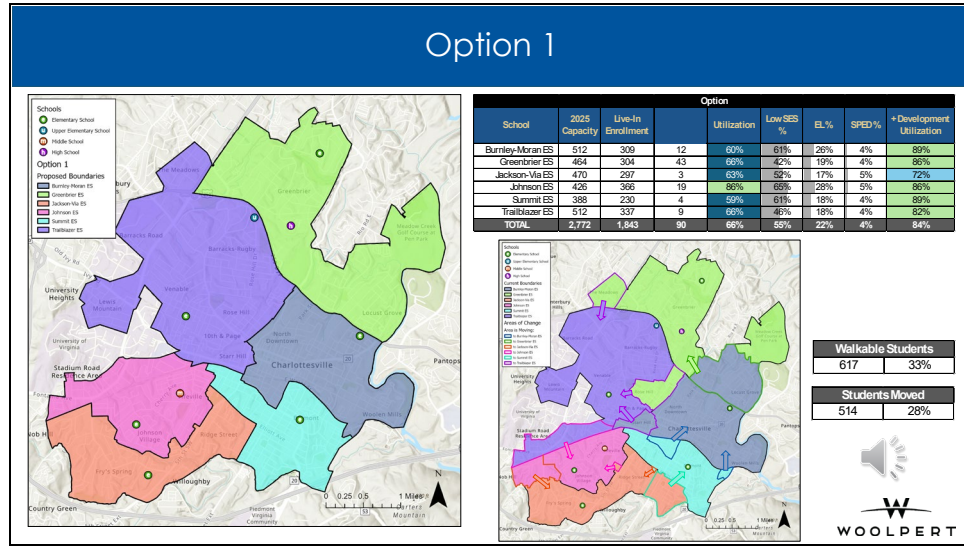


This slide depicts our current elementary boundaries. This is the same map and table that we reviewed a few minutes ago. There are currently 776 students that live within the walk zone for their school, and in this configuration 80% students attend their geographically closest school. It's important to note that due to the necessary changes on the south side of the district, there are no scenarios where the number of walkable students is higher than the current configuration. Much of this is due to the need to move areas out of Summit's boundary, which is almost fully walkable today.

I'd like to mention some upcoming changes. In the 2026-27 school year, PreK will be moved out of the elementary schools, and move into the current Walker Upper Elementary, which will become a PreK center. 5th grade will then move back in (or just remain) at the elementary level. Buford Middle school will then become a 6-8 middle school and be renamed Charlottesville middle school.

تعرض هذه الشريحة الحدود الحالية للمدارس الابتدائية. هذه هي نفس الخريطة والجدول اللذين استعرضناهما قبل بضع دقائق. حالياً، يوجد طالباً يعيشون ضمن منطقة المشي إلى مدرستهم، وفي هذا التكوين، يحضر 80% من الطلاب إلى المدرسة الأقرب جغرافياً. من المهم ملاحظة أنه بسبب التغييرات الضرورية في الجانب الجنوبي من المنطقة، لا توجد سيناريوهات حيث يكون عدد الطلاب القادرين على المشي أعلى من التكوين الحالي. يعود الكثير من هذا إلى الحاجة إلى نقل المناطق من حدود مدرسة سميت، التي تكاد تكون بالكامل ضمن منطقة المشي اليوم.

أود أن أذكر بعض التغييرات المقبلة. في العام الدراسي 2026-27، سيتم نقل مرحلة ما قبل الروضة من المدارس الابتدائية إلى مدرسة ووكر العليا الحالية، التي ستصبح مركزاً المرحلة ما قبل الروضة. ستعود الصفوف الخامسة حينها (أو ستبقى) في المستوى الابتدائي. ستصبح مدرسة بوفورد المتوسطة حينها مدرسة للصفوف من السادس إلى الثامن وسيتم إعادة تسميتها إلى مدرسة شارلوتسفيل المتوسطة.

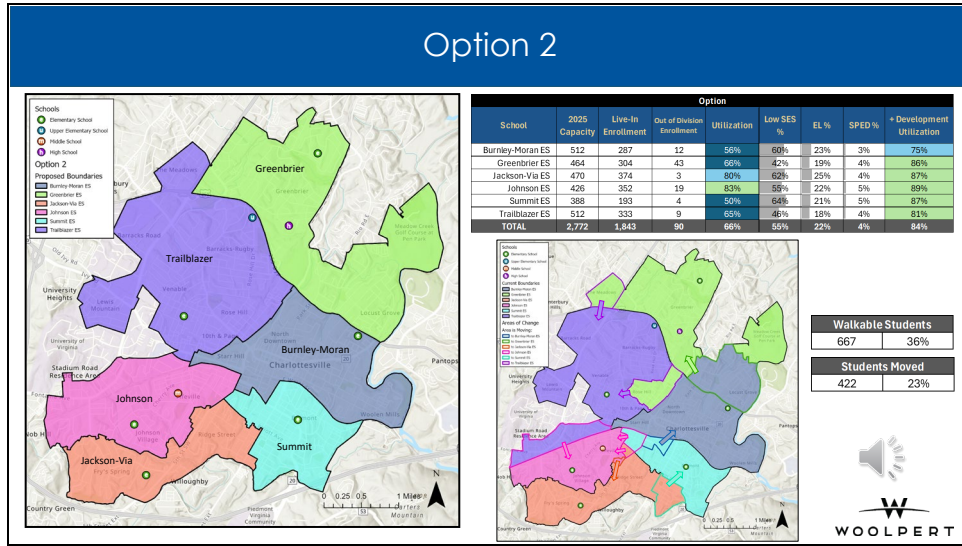


This slide shows the map and metrics for option 1. Option 1 Balances K-5 enrollments among schools, both currently and in the future, and Better balances diversity metrics among schools (compared to current). This option alleviates some neighborhood splits, and the majority of boundary lines are drawn along major roads or railroad tracks. In this option, 70% of students would attend their geographically closest school. This option moves the most students of the four options and has the fewest walkable students of the options.

The map below the metrics table shows the areas of change for this option. The map shows the current boundaries in the background, and any area moving is outlined with the color of the boundary that the area would be moving to.

تعرض هذه الشريحة الخريطة والمقاييس للخيار الأول. الخيار الأول يوازن بين التسجيلات في الصفوف من الروضة حتى الخامس بين المدارس، حاليًا وفي المستقبل، ويوازن بشكل أفضل بين مقاييس التنوع بين المدارس (مقارنة بالحالة الحالية). هذا الخيار يخفف من بعض الانقسامات في الأحياء، وغالبية خطوط الحدود مرسومة على طول الطرق الرئيسية أو خطوط السكك الحديدية. في هذا الخيار، سيحضر من الطلاب إلى المدرسة الأقرب جغرافيًا لهم. هذا الخيار ينقل أكبر عدد من الطلاب من بين الخيارات الأربعة ولديه أقل عدد من 70% الطلاب القادرين على المشي من بين الخيارات.

تُظهر الخريطة الموجودة أسفل جدول المقاييس المناطق التي تغيّرت لهذا الخيار. تُظهر الخريطة الحدود الحالية في الخلفية، وأي منطقة تنتقل يتم تمييزها بلون الحدود التي ستنتقل إليها المنطقة.

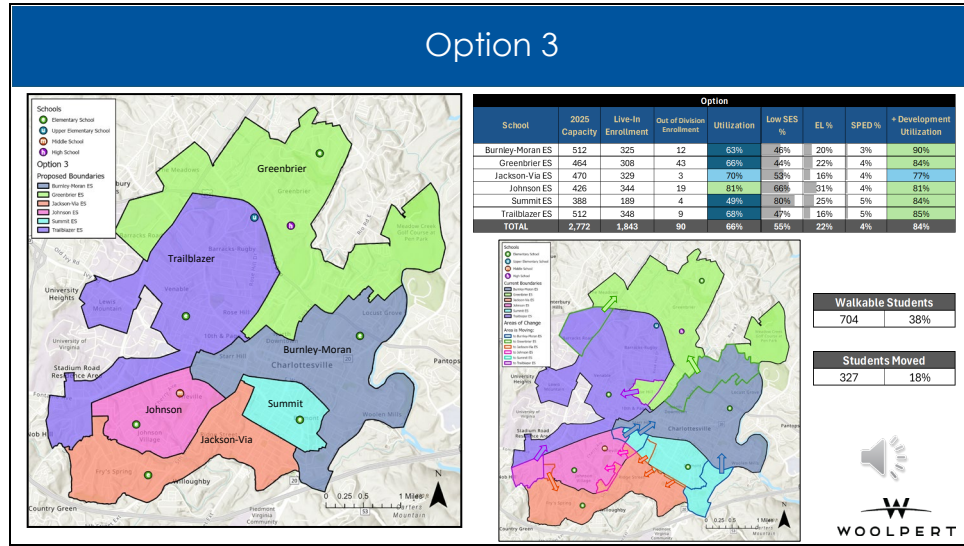


This slide shows the map and metrics for option 2. Option 2 Balances K-5 enrollments among schools, both currently and in the future. This option provides the best balance of low socioeconomic and English as a second language metrics among schools. In this option, 67% of students would attend their geographically closest school. This option moves the second highest number of students, and while this option does maintain the highest number of walkers to Summit Elementary, it does have the second lowest number of walkable students. I'd also like to note that the boundary for Greenbrier in option 2 is identical to the greenbrier boundary in option 1.

The map below the metrics table shows the areas of change for this option. The map shows the current boundaries in the background, and any area moving is outlined with the color of the boundary that the area would be moving to.

تعرض هذه الشريحة الخريطة والمقاييس للخيار الثاني. الخيار الثاني يوازن بين التسجيلات في الصفوف من الروضة حتى الخامس بين المدارس، حالياً وفي المستقبل. يوفر هذا الخيار أفضل توازن بين المقاييس الاجتماعية والاقتصادية المنخفضة ومقاييس اللغة الإنجليزية كلغة ثانية بين المدارس. في هذا الخيار، سيحضر 67% من الطلاب إلى المدرسة الأقرب جغرافياً لهم. ينقل هذا الخيار ثاني أكبر عدد من الطلاب وبينما يحافظ هذا الخيار على أعلى عدد من الطلاب القادرين على المشي إلى مدرسة سميت الابتدائية، فإنه يحتوي على ثاني أقل عدد من الطلاب القادرين على المشي. أود أيضاً أن أشير إلى أن الحدود لمدرسة غرينبير في الخيار الثاني هي نفسها حدود مدرسة غرينبير في الخيار الأول.

تُظهر الخريطة الموجودة أسفل جدول المقاييس المناطق التي تغيّرت لهذا الخيار. تُظهر الخريطة الحدود الحالية في الخلفية، وأي منطقة تنتقل يتم تمييزها بلون الحدود التي ستنتقل إليها المنطقة.

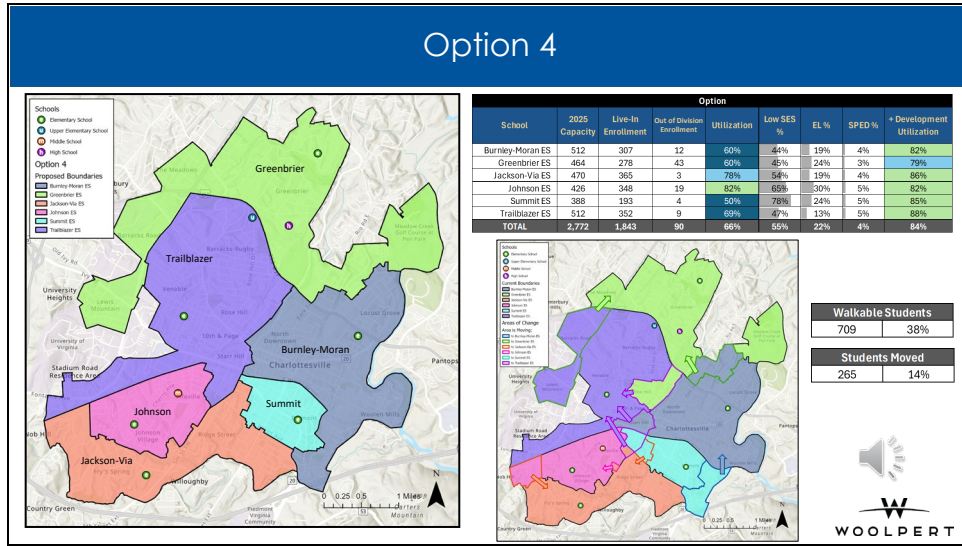


This slide shows the map and metrics for option 3. Option 3 Balances K-5 enrollments among schools, both currently and in the future, and Better balances diversity metrics among schools (compared to current). In this option, 69% of students would attend their geographically closest school. This option maintains more of the current Greenbrier and Trailblazer boundaries than the other options. This option moves the second fewest number of students of the four options and has the second highest number of walkable students, although there is only a 5 student difference in walkers between option 3 and option 4.

The map below the metrics table shows the areas of change for this option. The map shows the current boundaries in the background, and any area moving is outlined with the color of the boundary that the area would be moving to.

تعرض هذه الشريحة الخريطة والمقاييس للخيار الثالث. الخيار الثالث يوازن بين التسجيلات في الصفوف من الروضة حتى الخامس بين المدارس، حالياً وفي المستقبل، ويوازن بشكل أفضل بين مقاييس التنوع بين المدارس (مقارنة بالحالة الحالية). في هذا الخيار، سيحضر 69% من الطلاب إلى المدرسة الأقرب جغرافياً لهم. يحافظ هذا الخيار على معظم الحدود الحالية لمدارس غرينبيرير وتريل بليزر مقارنة بالخيارات الأخرى. ينقل هذا الخيار ثاني أقل عدد من الطلاب من بين الخيارات الأربعة ولديه ثاني أعلى عدد من الطلاب القادرين على المشي، على الرغم من وجود فرق قدره 5 طلاب فقط بين الخيارين الثالث والرابع.

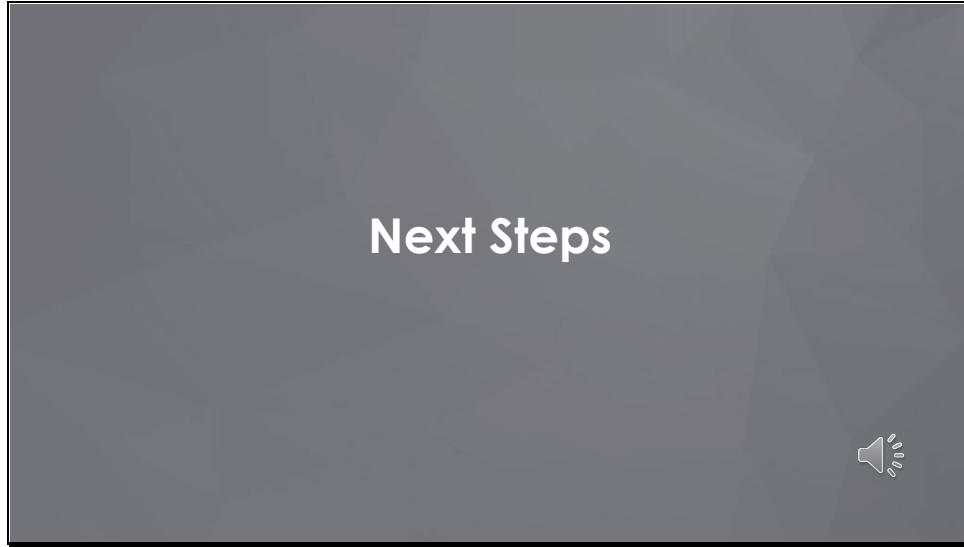
تُظهر الخريطة الموجودة أسفل جدول المقاييس المناطق التي تغيّرت لهذا الخيار. تُظهر الخريطة الحدود الحالية في الخلفية، وأي منطقة تنتقل يتم تمييزها بلون الحدود التي ستنتقل إليها المنطقة.



This slide shows the map and metrics for option 4. Option 4 Balances K-5 enrollments among schools, both currently and in the future, and Better balances diversity metrics among schools (compared to current). In this option, 73% of students would attend their geographically closest school. This option moves the fewest number of students of the four options and has the highest number of walkable students, although there is only a 5 student difference in walkers between option 3 and option 4. This option also alleviates some neighborhood splits. The map below the metrics table shows the areas of change for this option. The map shows the current boundaries in the background, and any area moving is outlined with the color of the boundary that the area would be moving to.

تعرض هذه الخريطة والمقاييس للخيار الرابع. الخيار الرابع يوازن بين التسجيلات في الصفوف من الروضة حتى الخامس بين المدارس، حاليًا وفي المستقبل، ويوازن بشكل أفضل بين مقاييس التنوع بين المدارس (مقارنة بالحالة الحالية). في هذا الخيار، سيحضر 73% من الطلاب إلى المدرسة الأقرب جغرافيًا لهم. ينقل هذا الخيار أقل عدد من الطلاب من بين الخيارات الأربعة ولديه أعلى عدد من الطلاب القادرين على المشي، على الرغم من وجود فرق قدره 5 طلاب فقط بين الخيارين الثالث والرابع. كما يخفف هذا الخيار من بعض انقسامات الأحياء.

تُظهر الخريطة الموجودة أسفل جدول المقاييس المناطق التي تغيّرت لهذا الخيار. تُظهر الخريطة الحدود الحالية في الخلفية، وأي منطقة تنتقل يتم تمييزها بلون الحدود التي ستنتقل إليها المنطقة.




We're next going to cover the next steps in this process.
سننتقل الآن إلى الخطوات التالية في هذه العملية.

Next Steps

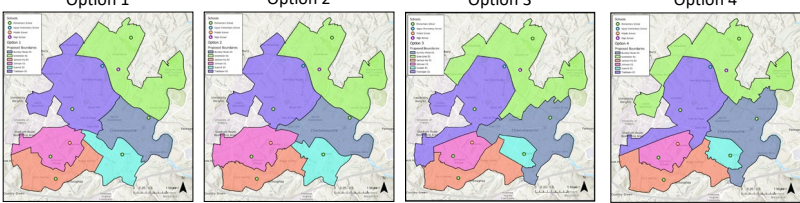
The online survey will be open through Sunday, December 1st
Please consider responding even if you are not impacted.


Feedback will be used to inform the boundary recommendation.

Online Survey



Option 1 **Option 2** **Option 3** **Option 4**




WOOLPERT

We will now be asking you to provide your feedback on the three options presented. We encourage you to respond to the survey even if you are not impacted by any option. The QR code on this slide will take you to the survey, which will be open through Sunday, December 1st. Please consider providing your feedback, even if you are not impacted.

الآن سنطلب منكم تقديم ملاحظاتكم حول الخيارات الثلاثة المقدمة. نشجعكم على الرد على الاستبيان حتى لو لم تتأثروا بأي خيار. سيأخذكم رمز الاستجابة السريعة الموجود في هذه الشريحة إلى الاستبيان، والذي سيكون مفتوحًا حتى يوم الأحد، 1 ديسمبر. يرجى النظر في تقديم ملاحظاتكم، حتى لو لم تتأثروا.



Thank you for taking the time to learn more about our process and reviewing the boundary options. Please be sure to continue to check the project website for updates.

شكرًا لكم على تخصيص الوقت للتعرف على عمليتنا ومراجعة خيارات الحدود. يرجى التأكد من متابعة موقع المشروع للحصول على التحديثات.